



**УТВЕРЖДЕНО**

ФГБОУ ДПО ИРПО  
от 25.09.2024 № 01-09-725

## **ОЦЕНОЧНЫЕ МАТЕРИАЛЫ ДЕМОНСТРАЦИОННОГО ЭКЗАМЕНА**

### **Том 1**

**(Комплект оценочной документации)**

<b>Код и наименование профессии (специальности) среднего профессионального образования</b>	35.02.01 Лесное и лесопарковое хозяйство
<b>Наименование квалификации (наименование направленности)</b>	Специалист лесного и лесопаркового хозяйства
Федеральный государственный образовательный стандарт среднего профессионального образования по профессии (специальности) среднего профессионального образования (ФГОС СПО):	ФГОС СПО по специальности 35.02.01 Лесное и лесопарковое хозяйство, утвержденный приказом Министерства просвещения <i>РФ</i> от 27.10.2023 № 799
Виды аттестации:	Государственная итоговая аттестация
	Промежуточная аттестация
Уровни демонстрационного экзамена:	Базовый
	Профильный
Шифр комплекта оценочной документации:	КОД 35.02.01-1-2025

## **1. СПИСОК ИСПОЛЬЗУЕМЫХ СОКРАЩЕНИЙ**

<b>ГИА</b>	- государственная итоговая аттестация
<b>ДЭ</b>	- демонстрационный экзамен
<b>ДЭ БУ</b>	- демонстрационный экзамен базового уровня
<b>ДЭ ПУ</b>	- демонстрационный экзамен профильного уровня
<b>КОД</b>	- комплект оценочной документации
<b>ОК</b>	- общая компетенция
<b>ОМ</b>	- оценочный материал
<b>ПА</b>	- промежуточная аттестация
<b>ПК</b>	- профессиональная компетенция
<b>СПО</b>	- среднее профессиональное образование
<b>ФГОС СПО</b>	- федеральный государственный образовательный стандарт среднего профессионального образования, на основе которого разработан комплект оценочной документации
<b>ЦПДЭ</b>	- центр проведения демонстрационного экзамена

## **2. СТРУКТУРА КОД**

Структура КОД включает:

1. комплекс требований для проведения демонстрационного экзамена;
2. перечень оборудования и оснащения, расходных материалов, средств обучения и воспитания;
3. примерный план застройки площадки ДЭ;
4. требования к составу экспертных групп;
5. инструкции по технике безопасности;
6. образец задания.

### 3. КОД

#### 3.1 Комплекс требований для проведения ДЭ

**Применимость КОД.** Настоящий КОД предназначен для организации и проведения ДЭ (уровней ДЭ) в рамках видов аттестаций по образовательным программам СПО, указанным в таблице № 1.

Таблица № 1

Вид аттестации	Уровень ДЭ
ПА	-
ГИА	Базовый уровень
	Профильный уровень

КОД в части ПА, ГИА (ДЭ БУ) разработан на основе требований к результатам освоения образовательной программы СПО, установленных в соответствии с ФГОС СПО.

КОД в части ГИА (ДЭ ПУ) разработан на основе требований к результатам освоения образовательной программы СПО, установленных в соответствии с ФГОС СПО, включая квалификационные требования, заявленные организациями, работодателями, заинтересованными в подготовке кадров соответствующей квалификации.

КОД в части ГИА (ДЭ ПУ) включает составные части - инвариантную часть (обязательную часть, установленную настоящим КОД) и вариативную часть (необязательную), содержание которой определяет образовательная организация самостоятельно на основе содержания реализуемой основной образовательной программы СПО, включая квалификационные требования, заявленные организациями, работодателями, заинтересованными в подготовке кадров соответствующей квалификации, в том числе являющимися стороной договора о сетевой форме реализации образовательных программ и (или) договора о практической подготовке обучающихся.

#### **Общие организационные требования:**

1. ДЭ направлен на определение уровня освоения выпускником материала, предусмотренного образовательной программой, и степени сформированности профессиональных умений и навыков путем проведения независимой экспертной оценки выполненных выпускником практических заданий в условиях реальных или смоделированных производственных процессов.

2. ДЭ в рамках ГИА проводится с использованием КОД, включенных образовательными организациями в программу ГИА.

3. Задания ДЭ доводятся до главного эксперта в день, предшествующий дню начала ДЭ.

4. Образовательная организация обеспечивает необходимые технические условия для обеспечения заданиями во время ДЭ обучающихся, членов ГЭК, членов экспертной группы.

5. ДЭ проводится в ЦПДЭ, представляющем собой площадку, оборудованную и оснащенную в соответствии с КОД.

6. ЦПДЭ может располагаться на территории образовательной организации, а при сетевой форме реализации образовательных программ — также на территории иной организации, обладающей необходимыми ресурсами для организации ЦПДЭ.

7. Обучающиеся проходят ДЭ в ЦПДЭ в составе экзаменационных групп.

8. Образовательная организация знакомит с планом проведения ДЭ обучающихся, сдающих ДЭ, и лиц, обеспечивающих проведение ДЭ, в срок не позднее чем за 5 рабочих дней до даты проведения экзамена.

9. Количество, общая площадь и состояние помещений, предоставляемых для проведения ДЭ, должны обеспечивать проведение ДЭ в соответствии с КОД.

10. Не позднее чем за один рабочий день до даты проведения ДЭ главным экспертом проводится проверка готовности ЦПДЭ в присутствии членов экспертной группы, обучающихся, а также технического эксперта, назначаемого организацией, на территории которой расположен ЦПДЭ, ответственного за соблюдение установленных норм и правил охраны труда и техники безопасности.

11. Главным экспертом осуществляется осмотр ЦПДЭ, распределение обязанностей между членами экспертной группы по оценке выполнения заданий ДЭ, а также распределение рабочих мест между обучающимися с использованием способа случайной выборки. Результаты распределения обязанностей между членами экспертной группы и распределения рабочих мест между обучающимися фиксируются главным экспертом в соответствующих протоколах.

12. Обучающиеся знакомятся со своими рабочими местами, под руководством главного эксперта также повторно знакомятся с планом проведения ДЭ, условиями оказания первичной медицинской помощи в ЦПДЭ. Факт ознакомления отражается главным экспертом в протоколе распределения рабочих мест.

13. Допуск обучающихся в ЦПДЭ осуществляется главным экспертом на основании документов, удостоверяющих личность.

14. Образовательная организация обязана не позднее чем за один рабочий день до дня проведения ДЭ уведомить главного эксперта об участии в проведении ДЭ тьютора (ассистента).

**Требование к продолжительности ДЭ.** Продолжительность ДЭ зависит от вида аттестации, уровня ДЭ (таблица № 2)

Таблица № 2

<b>Вид аттестации</b>	<b>Уровень ДЭ</b>	<b>Составная часть КОД (инвариантная/вариативная)</b>	<b>Продолжительность ДЭ<sup>1</sup></b>
ПА	-	Инвариантная часть	<b>1 ч. 30 мин.</b>
ГИА	базовый	Инвариантная часть	<b>3 ч. 00 мин.</b>
ГИА	профильный	Инвариантная часть	<b>3 ч. 30 мин.</b>
ГИА	профильный	Совокупность инвариантной и вариативной частей	<b>не более 4 ч. 30 мин.</b>

---

<sup>1</sup> Максимальная продолжительность демонстрационного экзамена.

**Требования к содержанию КОД.** Единое базовое ядро содержания КОД (таблица № 3) сформировано на основе вида деятельности (вида профессиональной деятельности) в соответствии с ФГОС СПО и является общей содержательной основой заданий ДЭ вне зависимости от вида аттестации и уровня ДЭ.

Таблица № 3

<b>ЕДИНОЕ БАЗОВОЕ ЯДРО СОДЕРЖАНИЯ КОД<sup>2</sup></b>		
<b>Вид деятельности/Вид профессиональной деятельности</b>	<b>Перечень оцениваемых ОК/ПК</b>	<b>Перечень оцениваемых умений, навыков (практического опыта)</b>
ВД Организация лесохозяйственной деятельности на территории лесничества	ПК Осуществлять мероприятия по использованию лесов	Навыки: работы с планово-картографическими материалами
		Умения: применять методы и средства анализа проведения работ по организации использования лесов
	ПК Осуществлять работы по формированию лесных участков и подготовке документов по передаче лесных участков в аренду, постоянное (бессрочное) пользование, безвозмездное пользование, сервитут, а также для федеральных нужд	Умения: готовить техническую документацию лесного участка
		Навыки: подготовки проектной документации о передаче лесных участков в аренду, постоянное (бессрочное) пользование, безвозмездное пользование, сервитут, а также для федеральных нужд Умения: осуществлять выборочные натурные проверки формируемых лесных участков с оформлением необходимого пакета документов

<sup>2</sup> Единое базовое ядро содержания КОД – общая (сквозная) часть единого КОД, относящаяся ко всем видам аттестации (ГИА, ПА) вне зависимости от уровня ДЭ.

Содержательная структура КОД представлена в таблице № 4.

Таблица № 4

Вид деятельности (вид профессиональной деятельности)	Перечень оцениваемых ОК, ПК	Перечень оцениваемых умений, навыков (практического опыта)	ПА <sup>3</sup>	ГИА ДЭ БУ	ГИА ДЭ ПУ
<b>Инвариантная часть КОД</b>					
Организация лесохозяйственной деятельности на территории лесничества	ПК Осуществлять мероприятия по использованию лесов	Навыки: работы с планово- картографическими материалами	■	■	■
		Умения: применять методы и средства анализа проведения работ по организации использования лесов	■	■	■
	ПК Осуществлять работы по формированию лесных участков и подготовке документов по передаче лесных участков в аренду, постоянное (бессрочное) пользование, безвозмездное пользование, сервитут, а также для федеральных нужд	Умения: готовить техническую документацию лесного участка	■	■	■
		Навыки: подготовки проектной документации о передаче лесных участков в аренду, постоянное (бессрочное) пользование, безвозмездное пользование, сервитут, а также для федеральных нужд	■	■	■
		Умения: осуществлять выборочные натурные проверки формируемых лесных участков с оформлением необходимого пакета документов	■	■	■
	ПК Организовывать проведение лесоустройства в границах лесных участков и лесничеств	Навыки: определения таксационных показателей древостоя		■	■
		Умения: работы с нормативной, правовой и технической документацией при проведении лесостроительных работ и таксации		■	■

<sup>3</sup> Содержание КОД в части ПА равно содержанию единого базового ядра содержания КОД.

	ОК Пользоваться профессиональной документацией на государственном и иностранном языках	Умения: кратко обосновывать и объяснять свои действия (текущие и планируемые)		■	■
Осуществление государственного лесного надзора (лесной охраны)	ПК Осуществлять контроль за состоянием, использованием, охраной, защитой лесного фонда и воспроизводством лесов	Навыки: оформления необходимых документов, связанных с выявлением нарушений требований Российского лесного законодательства			■
		Навыки: самостоятельно ориентироваться в нормативных правовых актах, связанных с выявлением нарушений требований лесного законодательства			■
	ПК Выполнять работы по документированию результатов проверок	Навыки: анализа и документирования результатов проверок			■
	ПК Выполнять работы по контролю за устранением выявленных при проведении проверок нарушений	Навыки: оформления необходимых документов, связанных с лесным контролем			■
<b>Вариативная часть КОД</b>					
<p>Вариативная часть КОД формируется образовательными организациями на основе реализуемой основной образовательной программы СПО и с учетом квалификационных требований, заявленных конкретными организациями, работодателями, заинтересованными в подготовке кадров соответствующей квалификации, в том числе являющимися стороной договора о сетевой форме реализации образовательных программ и (или) договора о практической подготовке обучающихся.</p> <p>Рекомендации по формированию вариативной части КОД, вариативной части задания и критериев оценивания для ДЭ ПУ представлены в приложении № 1 к Тому 1 оценочных материалов.</p>					■



**Требования к оцениванию.** Распределение значений максимальных баллов (таблица № 5) зависит от вида аттестации, уровня ДЭ, составной части КОД.

Таблица № 5

Вид аттестации	Уровень ДЭ	Составная часть КОД (инвариантная/вариативная часть)	Максимальный балл
ПА	ДЭ	Инвариантная часть	26 из 26
ГИА	ДЭ БУ		50 из 50
	ДЭ ПУ		80 из 80
ГИА	ДЭ ПУ	Вариативная часть	20 из 20
ГИА	ДЭ ПУ	Совокупность инвариантной и вариативной частей	100 из 100

Распределение баллов по критериям оценивания для ДЭ в рамках ПА представлено в таблице № 6.

Таблица № 6

№ п/п	Модуль задания (вид деятельности, вид профессиональной деятельности)	Критерий оценивания <sup>4</sup>	Баллы
1	Организация лесохозяйственной деятельности на территории лесничества	Осуществление мероприятий по использованию лесов	12,00
		Осуществление работ по формированию лесных участков и подготовка документов по передаче лесных участков в аренду, постоянное (бессрочное) пользование, безвозмездное пользование, сервитут, а также для федеральных нужд	14,00
ИТОГО			26,00

<sup>4</sup> Формулировка критерия оценивания совпадает с наименованием ПК, ОК и начинается с отглагольного существительного.

Распределение баллов по критериям оценивания для ДЭ БУ в рамках ГИА представлено в таблице № 7.

Таблица № 7

№ п/п	Модуль задания (вид деятельности, вид профессиональной деятельности)	Критерий оценивания <sup>5</sup>	Баллы
1	Организация лесохозяйственной деятельности на территории лесничества	Осуществление мероприятий по использованию лесов	12,00
		Осуществление работ по формированию лесных участков и подготовка документов по передаче лесных участков в аренду, постоянное (бессрочное) пользование, безвозмездное пользование, сервитут, а также для федеральных нужд	14,00
		Организация и проведение лесоустройства в границах лесных участков и лесничеств	12,00
		Применение профессиональной документацией на государственном и иностранном языках	12,00
		ИТОГО	

Распределение баллов по критериям оценивания для ДЭ ПУ (инвариантная часть КОД) в рамках ГИА представлено в таблице № 8.

<sup>5</sup> Формулировка критерия оценивания совпадает с наименованием ПК, ОК и начинается с отглагольного существительного.

Таблица № 8

№ п/п	Модуль задания (вид деятельности, вид профессиональной деятельности)	Критерий оценивания <sup>6</sup>	Баллы
1	Организация лесохозяйственной деятельности на территории лесничества	Осуществление мероприятий по использованию лесов	12,00
		Осуществление работ по формированию лесных участков и подготовка документов по передаче лесных участков в аренду, постоянное (бессрочное) пользование, безвозмездное пользование, сервитут, а также для федеральных нужд	14,00
		Организация и проведение лесоустройства в границах лесных участков и лесничеств	12,00
		Применение профессиональной документацией на государственном и иностранном языках	12,00
2	Осуществление государственного лесного надзора (лесной охраны)	Осуществление контроля за состоянием, использованием, охраной, защитой лесного фонда и воспроизводства лесов	14,00
		Выполнение работ по документированию результатов проверок	10,00
		Выполнение работ по контролю за устранением выявленных при проведении проверок нарушений	6,00
ИТОГО			80,00

<sup>6</sup> Формулировка критерия оценивания совпадает с наименованием ПК, ОК и начинается с отглагольного существительного.

Распределение баллов по критериям оценивания для ДЭ ПУ (инвариантная и вариативная части КОД) в рамках ГИА представлено в таблице № 9.

Таблица № 9

№ п/п	Модуль задания (вид деятельности, вид профессионально й деятельности)	Критерий оценивания <sup>7</sup>	Баллы
1	Организация лесохозяйственно й деятельности на территории лесничества	Осуществление мероприятий по использованию лесов	12,00
		Осуществление работ по формированию лесных участков и подготовка документов по передаче лесных участков в аренду, постоянное (бессрочное) пользование, безвозмездное пользование, сервитут, а также для федеральных нужд	14,00
		Организация и проведение лесоустройства в границах лесных участков и лесничеств	10,00
		Применение профессиональной документацией на государственном и иностранном языках	14,00
		Осуществление контроля за состоянием, использованием, охраной, защитой лесного фонда и воспроизводства лесов	14,00
2	Осуществление государственного лесного надзора (лесной охраны)	Выполнение работ по документированию результатов проверок	10,00
		Выполнение работ по контролю за устранением выявленных при проведении проверок нарушений	6,00
ИТОГО (инвариантная часть)			80,00
ВСЕГО (вариативная часть) <sup>8</sup>			20,00
ИТОГО (совокупность инвариантной и вариативной частей)			100,00

<sup>7</sup> Формулировка критерия оценивания совпадает с наименованием ПК, ОК и начинается с отглагольного существительного.

<sup>8</sup> Критерии оценивания вариативной части КОД разрабатываются образовательной организацией самостоятельно с учетом квалификационных требований, заявленных организациями, работодателями, заинтересованными в подготовке кадров соответствующей квалификации, в том числе являющимися стороной договора о сетевой форме реализации образовательных программ и (или) договора о практической подготовке обучающихся.

### 3.2 Перечень оборудования и оснащения, расходных материалов, средств обучения и воспитания

Перечень оборудования и оснащения, расходных материалов, средств обучения и воспитания в зависимости от вида аттестации, уровня ДЭ представлен в таблице № 10.

Перечень оборудования и оснащения, расходных материалов, средств обучения и воспитания может быть дополнен образовательной организацией с целью создания необходимых условий для участия в ДЭ обучающихся из числа лиц с ограниченными возможностями здоровья и обучающихся из числа детей-инвалидов и инвалидов.

Таблица № 10

1. Зоны площадки									
Наименование зоны площадки					Код зоны площадки				
Рабочее место участника					А				
Общая площадка (площадка для демонстрации)					Б				
Рабочее место эксперта					В				
2. Инфраструктура рабочего места участника ДЭ									
№	Наименование	Минимальные (рамочные) технические характеристики	ОКПД-2	Расчет кол-ва (На 1 раб. место/На 1 участника)	Количество			Единица измерения	Код зоны площадки
					ПА	ГИА ДЭ БУ	ГИА ДЭ ПУ		
Перечень оборудования									
1.	Стол ученический	Технические характеристики – на усмотрение образовательной организации (далее ОО)	31.01.12	на 1 раб.место	1	1	1	шт	А
2.	Стул	Технические характеристики – на усмотрение ОО	31.01.11	на 1 раб.место	1	1	1	шт	А
3.	Компьютер в сборе (монитор, клавиатура,	Технические характеристики – на усмотрение ОО	26.20.11	на 1 раб.место	-	1	1	шт	А

	мышь)/ Ноутбук с доступом в Интернет								
4.	ПО текстовый редактор	Технические характеристики – на усмотрение ОО	28.23.11	на 1 раб.место	-	1	1	шт	А
5.	ПО для расчета МДОЛ (например АВЕРС МДОЛ#5)	Программа создания ведомости материально-денежной оценки	28.23.11	на 1 раб.место	-	1	1	шт	А
<b>Перечень инструментов</b>									
1.	Транспортир	Радиус круговой, шкал, мм 90 ± 1	26.51.33	на 1 раб.место	1	1	1	шт	А
2.	Линейка не менее 15 см	Технические характеристики – на усмотрение ОО	26.51.33	на 1 раб.место	1	1	1	шт	А
<b>Перечень расходных материалов</b>									
1.	Бумага белая, формат А4	критически важные характеристики позиции отсутствуют	17.12.14	на 1 участника	50	60	70	лист	А
2.	Ручка	критически важные характеристики позиции отсутствуют	32.99.12	на 1 раб.место	1	1	1	шт	А
3.	Карандаш простой	твердость НВ с ластиком	32.99.15	на 1 раб.место	1	1	1	шт	А
4.	Точилка	критически важные характеристики позиции отсутствуют	25.73.30	на 1 раб.место	1	1	1	шт	А
5.	Бланк «Сводная информация, содержащая сведения о местоположении и общей характеристике лесосеки, а также информацию о	Приказ МПР от 17 октября 2022 года N 688 «Об утверждении Порядка отвода и таксации лесосек и о внесении изменений в Правила заготовки древесины и особенности	17.23.13	на 1 участника	1	1	1	шт	А

	контуре лесосеки и привязке» Приложение А	заготовки древесины в лесничествах, указанных в статье 23 Лесного кодекса РФ, утвержденные приказом Минприроды России от 1 декабря 2020 г. N 993»							
6.	Бланк «Технологическая карта лесосечных работ» Приложение Б	Приказ МПР и экологии Российской Федерации от 17 января 2022 года № 23 «Об утверждении видов лесосечных работ, порядка и последовательности их выполнения, формы технологической карты лесосечных работ, формы акта заключительного осмотра лесосеки и порядка заключительного осмотра лесосеки»	17.23.13	на 1 участника	1	1	1	шт	А
7.	Бланк «Перечетная ведомость» Приложение Е	Приказ Министерства природных ресурсов и экологии Российской Федерации от 17 октября 2022 года № 688 «Об утверждении Порядка отвода и таксации лесосек»	17.23.13	на 1 участника	-	1	1	шт	А
8.	Таблицы для определения разрядов высот древостоев по породам: Сосна, Береза, Осина (Приложение Ж)	"Сортиментные и товарные таблицы для древостоев Западной и Восточной Сибири. Справочник" (утв.	17.23.13	на 1 участника	-	1	1	шт	А

		Приказом Гослесхоза СССР от 21.11.1989 N 177)							
9.	Ставки платы за единицу объема древесины лесных насаждений (основные породы) (ставки платы прикладываются образовательной организацией в соответствии со своим регионом) Приложение 3	Постановление Правительства РФ от 22.05.2007 N 310 "О ставках платы за единицу объема лесных ресурсов и ставках платы за единицу площади лесного участка, находящегося в федеральной собственности"	17.23.13	на 1 участника	-	1	1	шт	А
10.	Коэффициенты индексации ставок платы за единицу объема лесных ресурсов и ставок платы за единицу площади лесного участка Приложение И	Постановление Правительства РФ от 23 декабря 2022 г. N 2405 "О применении в 2023 - 2026 годах коэффициентов к ставкам платы за единицу объема лесных ресурсов и ставкам платы за единицу площади лесного участка, находящегося в федеральной собственности"	17.23.13	на 1 участника	-	1	1	шт	А
11.	Проект договора купли-продажи лесных участков (Приложение К)	Приказ Минприроды России от 27.07.2020 N 488 "Об утверждении типового договора купли-продажи лесных насаждений"	17.23.13	на 1 участника	-	1	1	шт	А



12.	Бланк отчета по использованию лесов 1-ИЛ (Приложение Л)	Приказ Минприроды России от 21.08.2017 N 451 "Об утверждении перечня информации, включаемой в отчет об использовании лесов, формы и порядка представления отчета об использовании лесов, а также требований к формату отчета об использовании лесов в электронной форме"	17.23.13	на 1 участника	-	-	1	шт	А
13.	Акт осмотра мест осуществления лесосечных работ (заключительный осмотр лесосеки) (Приложение М))	Демонстрация практического опыта заполнения «Об утверждении видов лесосечных работ, порядка и последовательности их выполнения, формы технологической карты лесосечных работ, формы акта заключительного осмотра лесосеки и порядка заключительного осмотра лесосеки»	17.23.13	на 1 участника	-	-	1	шт	А
14.	Уведомление о составлении протокола об административном правонарушении (Приложение Н	Приказ Рослесхоза от 07.05.2018 N 405 "Об оформлении процессуальных документов при осуществлении производства по делам об административных	17.23.13	на 1 участника	-	-	1	шт	А

		правонарушениях и государственного контроля (надзора)"							
15.	Протокол об административном правонарушении (Приложение О)	Приказ Рослесхоза от 07.05.2018 N 405 "Об оформлении процессуальных документов при осуществлении производства по делам об административных правонарушениях и государственного контроля (надзора)"	17.23.13	на 1 участника	-	-	1	шт	А
16.	Фрагмент Кодекса Российской Федерации об административных правонарушениях" от 30.12.2001 N 195-ФЗ (ред. от 06.04.2024) (Приложение П)	Кодекс Российской Федерации об административных правонарушениях" от 30.12.2001 N 195-ФЗ	17.23.13	на 1 участника	-	-	1	шт	А
17.	Файл-вкладыш	Формат А4 с перфорацией	22.29.25	на 1 участника	1	1	1	шт	А
<b>Оснащение средствами, обеспечивающими охрану труда и технику безопасности</b>									
1.	Не требуется								

3. Инфраструктура общего (коллективного) пользования участниками ДЭ										
№	Наименование	Минимальные (рамочные) технические характеристики	ОКПД-2	Расчет кол-ва (На кол-во участников/На кол-во раб. мест/ На всю площадку)	Количество мест/ участников	Количество			Единица измерения	Код зоны площадки
						ПА	ГИА ДЭ БУ	ГИА ДЭ ПУ		
Перечень оборудования										
1.	МФУ многофункциональное устройство - принтер-сканер-копир//Принтер	Технические характеристики – на усмотрение ОО	26.20.18	На всю площадку	-	1	1	1	шт	Б
Перечень инструментов										
1.	Степлер канцелярский	Размер скоб № 10, тип сшивания закрытый	22.29.25	На всю площадку	-	1	1	1	шт	Б
Перечень расходных материалов										
1.	Скобы для степлера канцелярского	Размеры скоб №10	22.29.25	На всю площадку	-	1	1	1	шт	Б
Оснащение средствами, обеспечивающими охрану труда и технику безопасности										
1.	Аптечка	Приказ Министерства здравоохранения РФ от 24 мая 2024 года № 262н «Об утверждении требований к комплектации	21.20.24	На всю площадку	-	1	1	1	шт	Б

		аптечки для оказания работниками первой помощи пострадавшим с применением медицинских изделий»								
2.	Огнетушитель	Технические характеристики –на усмотрение ОО	28.29.22	На всю площадку	-	1	1	1	шт	Б
3.	Корзина для мусора	Технические характеристики –на усмотрение ОО	22.22.13	На всю площадку	-	1	1	1	шт	Б
4. Инфраструктура рабочего места главного эксперта ДЭ										
№	Наименование	Минимальные (рамочные) технические характеристики	ОКПД-2	Количество			Единица измерения	Код зоны площадки		
				ПА	ГИА ДЭ БУ	ГИА ДЭ ПУ				
Перечень оборудования										
1.	Компьютер в сборе (монитор, клавиатура, мышь) (Ноутбук) с доступом в Интернет	Технические характеристики – на усмотрение ОО	26.20.1		1	1	1	шт	В	
2.	ПО текстовый редактор	Технические характеристики – на усмотрение ОО	28.23.11		1	1	1	шт	В	
3.	ПО для расчета МДОЛ (например АВЕРС МДОЛ#5)	Программа создания ведомости материально-денежной оценки	28.23.11		-	1	1	шт	В	

4.	Стол	Технические характеристики – на усмотрение ОО	31.01.12	1	1	1	шт	В		
5.	Стул	Технические характеристики – на усмотрение ОО	31.01.11	1	1	1	шт	В		
6.	Флеш-носитель, 16 гб	Технические характеристики – на усмотрение ОО	26.20.21	1	1	1	шт	В		
Перечень инструментов										
1.	Степлер канцелярский	Размер скоб № 10, тип сшивания закрытый	22.29.25	1	1	1	шт	В		
Перечень расходных материалов										
1.	Бумага белая, формат А4	критически важные характеристики позиции отсутствуют	17.12.14	2	2	2	пачка	В		
2.	Ручка	критически важные характеристики позиции отсутствуют	32.99.12	1	1	1	шт	В		
3.	Файловая папка	критически важные характеристики позиции отсутствуют	17.23.13	1	1	1	шт	В		
Оснащение средствами, обеспечивающими охрану труда и технику безопасности										
1.	Не требуется									
5. Инфраструктура рабочего места членов экспертной группы										
№	Наименование	Минимальные (рамочные) технические характеристики	ОКПД-2	Расчет кол-ва (На 1 эксперта/ На кол-во экспертов/ На всех экспертов)	Количество экспертов	Количество			Единица измерения	Код зоны площадки
						ПА	ГИА ДЭ БУ	ГИА ДЭ ПУ		

Перечень оборудования										
1.	Стол	Технические характеристики – на усмотрение ОО	31.01.12	На 1 эксперта	1	1	1	1	шт	В
2.	Стул	Технические характеристики – на усмотрение ОО	31.01.11	На 1 эксперта	1	1	1	1	шт	В
Перечень инструментов										
1.	Не требуется									
Перечень расходных материалов										
1.	Ручка	критически важные характеристики позиции отсутствуют	32.99.12	На 1 эксперта	1	1	1	1	шт	В
Оснащение средствами, обеспечивающими охрану труда и технику безопасности										
1.	Не требуется									
6. Дополнительные технические характеристики и описания площадки										
№	Наименование	Минимальные (рамочные) технические характеристики								
1.	Площадь зоны:	Не менее 3 кв.м. на 1 (одного участника)								
2.	Интернет:	Подключение ноутбуков к беспроводному интернету (с возможностью подключения к проводному интернету)								

### 3.3 Примерный план застройки площадки ДЭ

Примерный план застройки площадки ДЭ ПУ, проводимого в рамках ГИА, представлен в приложении № 2 к настоящему Тому 1 ОМ.

### 3.4 Требования к составу экспертных групп

Количественный состав экспертной группы определяется образовательной организацией, исходя из числа сдающих одновременно ДЭ обучающихся. Один эксперт должен иметь возможность оценить результаты выполнения обучающимися задания в полной мере согласно критериям оценивания.

Количество экспертов ДЭ вне зависимости от вида аттестации, уровня ДЭ представлено в таблице № 11.

Таблица № 11

Кол-во рабочих мест в ЦПДЭ	Максимальное кол-во обучающихся- участников ДЭ (одновременно в ЦПДЭ)	Кол-во экспертов (одновременно в ЦПДЭ)
1	1	3
2	2	3
3	3	3
4	4	3
5	5	3
6	6	3
7	7	3
8	8	3
9	9	3
10	10	3
11	11	3
12	12	3
13	13	3
14	14	3
15	15	3
16	16	3
17	17	3
18	18	3
19	19	3
20	20	3
21	21	3
22	22	3
23	23	3
24	24	3
25	25	3

### **3.5 Инструкция по технике безопасности**

#### **1. Общие требования по технике безопасности и охране труда**

К самостоятельному выполнению заданий демонстрационного экзамена допускаются участники;

- прошедшие инструктаж по охране труда и технике безопасности;
- имеющие необходимые навыки по эксплуатации образовательного оборудования;
- не имеющие противопоказаний к выполнению экзаменационных заданий по состоянию здоровья.

#### **2. Требования по технике безопасности и охране труда перед началом работы.**

В процессе выполнения заданий и нахождения на территории, и в помещениях места проведения демонстрационного экзамена, участник обязан четко соблюдать:

- инструкцию по технике безопасности;
- не заходить за ограждения и в технические помещения;
- соблюдать личную гигиену;
- самостоятельно использовать инструментарий и оборудование, разрешенное к выполнению экзаменационного задания.

#### **3. Требования по технике безопасности и охране труда во время работы.**

Во время выполнения заданий демонстрационного экзамена запрещено:

- отключать и подключать интерфейсные кабели периферийных устройств;
- прикасаться к задней панели системного блока (процессора) при включенном питании;
- производить самостоятельное вскрытие и ремонт оборудования;
- работать со снятыми кожухами устройств компьютерной и оргтехники;
- располагаться при работе на расстоянии менее 50 см от экрана монитора.

Во избежание поражения током запрещается:

- прикасаться к задней панели персонального компьютера и другой оргтехнике, монитора при включенном питании;
- допускать попадания влаги на поверхность монитора, рабочую поверхность клавиатуры, принтеров и других устройств;
- переключать разъемы интерфейсных кабелей периферийных устройств при включенном питании;
- эксплуатировать аппарат, если он перегрелся, стал дымиться, появился посторонний запах или звук;
- вынимать застрявшие листы можно только после отключения устройства из сети;
- использовать кабели и провода с поврежденной или потерявшей защитные свойства изоляцией;



- пользоваться поврежденными розетками, рубильниками, выключателями и другими неисправными электрическими приборами.

4. Требования по технике безопасности и охране труда в аварийных ситуациях.

При несчастном случае пострадавший или очевидец несчастного случая обязан немедленно сообщить о случившемся экспертам.

В помещении проведения демонстрационного экзамена у экспертов находится аптечка первой помощи, укомплектованная изделиями медицинского назначения, ее необходимо использовать для оказания первой помощи, самопомощи в случаях получения травмы. В случае возникновения несчастного случая или болезни участника, об этом немедленно уведомляется главный эксперт. Главный эксперт принимает решение о назначении дополнительного времени для участия.

При неисправности инструмента и оборудования – прекратить выполнение заданий демонстрационного экзамена и сообщить об этом главному эксперту. О замеченных недостатках и неисправностях немедленно сообщить техническому эксперту и до устранения неполадок к работе не приступать

5. Требования по технике безопасности и охране труда по окончании работы.

После окончания работ экзаменуемый обязан:

- привести в порядок рабочее место;
- убрать средства индивидуальной защиты в отведенное для хранения место.
- отключить инструмент и оборудование от сети;
- инструмент убрать в специально предназначенное для хранения место;
- сообщить эксперту о выявленных во время выполнения заданий демонстрационного экзамена неполадках и неисправностях оборудования и инструмента, и других факторах, влияющих на безопасность выполнения конкурсного задания

#### **Организационные требования:**

1. Технический эксперт под подпись знакомит главного эксперта, членов экспертной группы, обучающихся с требованиями охраны труда и безопасности производства.

2. Все участники ДЭ должны соблюдать установленные требования по охране труда и производственной безопасности, выполнять указания технического эксперта по соблюдению указанных требований.

#### **Организационные требования:**

3. Технический эксперт под подпись знакомит главного эксперта, членов экспертной группы, обучающихся с требованиями охраны труда и безопасности производства.

4. Все участники ДЭ должны соблюдать установленные требования по охране труда и производственной безопасности, выполнять указания технического эксперта по соблюдению указанных требований.

### 3.6 Образец задания

Задание ДЭ представляет собой сочетание модулей в зависимости от вида аттестации и уровня ДЭ. Продолжительность выполнения каждого модуля задания представлена в таблице № 12.

Таблица № 12

Номер и наименование модуля задания	Вид аттестации/уровень ДЭ	Продолжительность выполнения модуля задания
Модуль № 1: Организация лесохозяйственной деятельности на территории лесничества	ПА, ГИА ДЭ БУ, ГИА ДЭ ПУ (инвариантная часть)	3 ч. 00 мин.
Модуль № 2: Осуществление государственного лесного надзора (лесной охраны)	ГИА ДЭ ПУ (инвариантная часть)	0 ч. 30 мин.

#### Текст образца задания:

Примечание: Приложения и нормативные документы для выполнения задания можно скачать с Яндекс-диска по ссылке <https://disk.yandex.ru/d/kuDkY67RZcWU1g>

**Вид аттестации/уровень ДЭ:** ПА (инвариантная часть)

**Модуль № 1:** *Организация лесохозяйственной деятельности на территории лесничества*

**продолжительность выполнения модуля задания:** 1 ч. 30 мин.

#### Текст задания:

На основании протокола от 29.05.2024 № 4-29.05-4-2024-н о результатах аукциона на право заключения договора купли-продажи лесных насаждений для заготовки древесины субъектами малого и среднего предпринимательства в соответствии с частью 4 статьи 29.1 Лесного кодекса Российской Федерации гражданину Иванову Ивану Сергеевичу был предоставлен участок лесного фонда, находящийся в Федеральной собственности для заготовки древесины.

Местоположение лесных насаждений: .... область, .... район, ... .., .... участковое лесничество, лесной квартал № 28, лесотаксационный выдел 6, лесосека 1 (область, район, лесничество и участковое лесничество прописывается исходя из данных образовательной организации).

1. По материалам лесоустройства и карте-схеме лесного квартала заполнить бланк «Сводная информация, содержащая сведения о

местоположении и общей характеристике лесосеки, а так же информацию о контуре лесосеки и привязке» в соответствии с Приказом Минприроды России от 17 октября 2022 года N 688 «Об утверждении Порядка отвода и таксации лесосек и о внесении изменений в Правила заготовки древесины и особенности заготовки древесины в лесничествах, указанных в статье 23 Лесного кодекса Российской Федерации, утвержденные приказом Минприроды России от 1 декабря 2020 г. N 993» (Приложение А).

2. По фрагменту планшета (Приложение Г) в масштабе 1: 10 000 оформить план отвода лесосеки (Приложение А) в соответствии с требованиями с указанием румбов (и/или азимутов) и длин линий визиров и привязки к квартальной сети и заполнить сводную информацию по лесосеке в соответствии с таксационным описанием участка (приложение В);

3. По данным технической документации и таксационных описаний (Приложение В и Г): - разработать и оформить технологическую карту на лесосеку в лесотаксационном выделе на стандартном бланке (Приложение Б) в соответствии с требованиями.

Примечание: в ходе работы необходимо использовать нормативный документ: Приказ Министерства природных ресурсов и экологии Российской Федерации от 17 января 2022 года № 23 «Об утверждении видов лесосечных работ, порядка и последовательности их выполнения, формы технологической карты лесосечных работ, формы акта заключительного осмотра лесосеки и порядка заключительного осмотра лесосеки» (Приложение Д).

Необходимые приложения:

1. Бланк «Сводная информация, содержащая сведения о местоположении и общей характеристике лесосеки, а также информацию о контуре лесосеки и привязке» Приложение А;

2. Бланк «Технологическая карта лесосечных работ» Приложение Б;

3. Таксационное описание лесного участка Приложение В;

4. План лесонасаждения лесного квартала Приложение Г;

5. Приказ Министерства природных ресурсов и экологии Российской Федерации от 17 января 2022 года № 23 «Об утверждении видов лесосечных работ, порядка и последовательности их выполнения, формы технологической карты лесосечных работ, формы акта заключительного осмотра лесосеки и порядка заключительного осмотра лесосеки (приложение 1)» Приложение Д.

**Вид аттестации/уровень ДЭ: ПА, ГИА ДЭ БУ (инвариантная часть)**  
**продолжительность выполнения модуля задания: 3 ч. 00 мин.**

**Модуль № 1: Организация лесохозяйственной деятельности на территории лесничества**

**Текст задания:**

На основании протокола от 29.05.2024 № 4-29.05-4-2024-н о результатах аукциона на право заключения договора купли-продажи лесных насаждений для заготовки древесины субъектами малого и среднего предпринимательства в соответствии с частью 4 статьи 29.1 Лесного кодекса Российской Федерации гражданину Иванову Ивану Сергеевичу был предоставлен участок лесного фонда, находящийся в Федеральной собственности для заготовки древесины.

Местоположение лесных насаждений: .... область, .... район, ... .., .... участковое лесничество, лесной квартал № 28, лесотаксационный выдел 6, лесосека 1 (область, район, лесничество и участковое лесничество прописывается исходя из данных образовательной организации).

1. По материалам лесоустройства и карте-схеме лесного квартала заполнить бланк «Сводная информация, содержащая сведения о местоположении и общей характеристике лесосеки, а так же информацию о контуре лесосеки и привязке» в соответствии с Приказом Минприроды России от 17 октября 2022 года N 688 «Об утверждении Порядка отвода и таксации лесосек и о внесении изменений в Правила заготовки древесины и особенности заготовки древесины в лесничествах, указанных в статье 23 Лесного кодекса Российской Федерации, утвержденные приказом Минприроды России от 1 декабря 2020 г. N 993» (Приложение А).

2. По фрагменту планшета (Приложение Г) в масштабе 1: 10 000 оформить план отвода лесосеки (Приложение А) в соответствии с требованиями с указанием румбов (и/или азимутов) и длин линий визиров и привязки к квартальной сети и заполнить сводную информацию по лесосеке в соответствии с таксационным описанием участка (приложение В);

3. По данным технической документации и таксационных описаний (Приложение В и Г): - разработать и оформить технологическую карту на лесосеку в лесотаксационном выделе на стандартном бланке (Приложение Б) в соответствии с требованиями.

Примечание: в ходе работы необходимо использовать нормативный документ: Приказ Министерства природных ресурсов и экологии Российской Федерации от 17 января 2022 года № 23 «Об утверждении видов лесосечных работ, порядка и последовательности их выполнения, формы технологической

карты лесосечных работ, формы акта заключительного осмотра лесосеки и порядка заключительного осмотра лесосеки» (Приложение Д).

4. На лесотаксационный выдел, назначенный в сплошную рубку, оформить следующую техническую документацию:

- закончить оформление перечетной ведомости и определить площадь ленточного перечета исходя из данных указанных в перечетной ведомости, полученные результаты внести в ведомость перечета (Приложение Е);

- по средним таксационным показателям установить разряды высот каждого древостоя (Приложение Ж);

- по данным перечетной ведомости выполнить материально денежную оценку лесосеки в программе для расчета МДОЛ (например АБЕРС МДОЛ#5) и оформить ведомость материально денежной оценки в программе – учитывая расстояние вывозки древесины 50 км;

- определите выход древесины по категориям крупности и технической годности и выполните денежную оценку на лесосеке для каждой породы в программе для расчета МДОЛ (например АБЕРС МДОЛ#5);

- Ведомость МДОЛ сохранить на компьютере указав в названии файла ФИО и группу – пример сохранения «МДОЛ Иванов ИС ЛХ-20-1».

**Примечание: в ходе работы необходимо использовать справочные и нормативные документы:**

- Программа расчета МДОЛ (например, АБЕРС МДОЛ#5) с настройками региона образовательной организации и справочниками «Сортиментных и товарных таблиц» в соответствии с местоположением образовательной организации (ссылка для скачивания программы <https://mdoles.ru/download/>)

- Постановление Правительства РФ от 22.05.2007 N 310 "О ставках платы за единицу объема лесных ресурсов и ставках платы за единицу площади лесного участка, находящегося в федеральной собственности";

5. По полученным данным заполнить проект договора купли-продажи лесных участков (Приложение К):

- В проекте договора купли-продажи заполнить Приложение 1 - Характеристика и объем древесины лесных насаждений, подлежащей заготовке – данные для заполнения берем из МДОЛ;

- Заполнить Приложение 2 - Схема расположения лесных насаждений – для заполнения применяются приложение В и Г;

- Заполнить Приложение 3 - Расчет платы по договору купли-продажи лесных насаждений – для расчета используется Приложение И;

- Заполнить Приложение 4 - Акт приема-передачи лесных насаждений;

Примечание: Для заполнения Договора купли-продажи орган исполнительной власти указывается исходя из данных расположения региона образовательной организации.

**Необходимые приложения:**

1. Бланк «Сводная информация, содержащая сведения о местоположении и общей характеристике лесосеки, а также информацию о контуре лесосеки и привязке» Приложение А;
2. Бланк «Технологическая карта лесосечных работ» Приложение Б;
3. Таксационное описание лесного участка Приложение В;
4. План лесонасаждения лесного квартала Приложение Г;
5. Приказ Министерства природных ресурсов и экологии Российской Федерации от 17 января 2022 года № 23 «Об утверждении видов лесосечных работ, порядка и последовательности их выполнения, формы технологической карты лесосечных работ, формы акта заключительного осмотра лесосеки и порядка заключительного осмотра лесосеки (приложение 1)» Приложение Д.
6. Бланк «Перечетная ведомость» Приложение Е;
7. Таблицы для определения разрядов высот древостоев по породам: Сосна, Береза, Осина (Приложение Ж);
8. Ставки платы за единицу объема древесины лесных насаждений (основные породы) (ставки платы прикладываются образовательной организацией в соответствии со своим регионом) Приложение З;
9. Постановление Правительства РФ от 23 декабря 2022 г. N 2405 «О применении в 2023 - 2026 годах коэффициентов к ставкам платы за единицу объема лесных ресурсов и ставкам платы за единицу площади лесного участка, находящегося в федеральной собственности» Приложение И;

**Вид аттестации/уровень ДЭ: ПА, ГИА ДЭ БУ (инвариантная часть)**  
**продолжительность выполнения модуля задания: 3 ч. 30 мин.**

**Модуль № 1: Организация лесохозяйственной деятельности на территории лесничества**

На основании протокола от 29.05.2024 № 4-29.05-4-2024-н о результатах аукциона на право заключения договора купли-продажи лесных насаждений для заготовки древесины субъектами малого и среднего предпринимательства в соответствии с частью 4 статьи 29.1 Лесного кодекса Российской Федерации гражданину Иванову Ивану Сергеевичу был предоставлен участок лесного фонда, находящийся в Федеральной собственности для заготовки древесины.

Местоположение лесных насаждений: .... область, .... район, ... .., .... участковое лесничество, лесной квартал № 28, лесотаксационный выдел 6, лесосека 1 (область, район, лесничество и участковое лесничество прописывается исходя из данных образовательной организации).

1. По материалам лесоустройства и карте-схеме лесного квартала заполнить бланк «Сводная информация, содержащая сведения о местоположении и общей характеристике лесосеки, а так же информацию о контуре лесосеки и привязке» в соответствии с Приказом Минприроды России от 17 октября 2022 года N 688 «Об утверждении Порядка отвода и таксации лесосек и о внесении изменений в Правила заготовки древесины и особенности заготовки древесины в лесничествах, указанных в статье 23 Лесного кодекса Российской Федерации, утвержденные приказом Минприроды России от 1 декабря 2020 г. N 993» (Приложение А).

2. По фрагменту планшета (Приложение Г) в масштабе 1: 10 000 оформить план отвода лесосеки (Приложение А) в соответствии с требованиями с указанием румбов (и/или азимутов) и длин линий визиров и привязки к квартальной сети и заполнить сводную информацию по лесосеке в соответствии с таксационным описанием участка (приложение В);

3. По данным технической документации и таксационных описаний (Приложение В и Г): - разработать и оформить технологическую карту на лесосеку в лесотаксационном выделе на стандартном бланке (Приложение Б) в соответствии с требованиями.

Примечание: в ходе работы необходимо использовать нормативный документ: Приказ Министерства природных ресурсов и экологии Российской Федерации от 17 января 2022 года № 23 «Об утверждении видов лесосечных работ, порядка и последовательности их выполнения, формы технологической карты лесосечных работ, формы акта заключительного осмотра лесосеки и порядка заключительного осмотра лесосеки» (Приложение Д).

4. На лесотаксационный выдел, назначенный в сплошную рубку, оформить следующую техническую документацию:

- закончить оформление перечетной ведомости и определить площадь ленточного перечета исходя из данных указанных в перечетной ведомости, полученные результаты внести в ведомость перечета (Приложение Е);

- по средним таксационным показателям установить разряды высот каждого древостоя (Приложение Ж);

- по данным перечетной ведомости выполнить материально денежную оценку лесосеки в программе для расчета МДОЛ (например АБЕРС МДОЛ#5) и оформить ведомость материально денежной оценки в программе – учитывая расстояние вывозки древесины 50 км;

- определите выход древесины по категориям крупности и технической годности и выполните денежную оценку на лесосеке для каждой породы в программе для расчета МДОЛ (например АБЕРС МДОЛ#5);

- Ведомость МДОЛ сохранить на компьютере указав в названии файла ФИО и группу – пример сохранения «МДОЛ Иванов ИС ЛХ-20-1».

**Примечание: в ходе работы необходимо использовать справочные и нормативные документы:**

- Программа расчета МДОЛ (например, АБЕРС МДОЛ#5) с настройками региона образовательной организации и справочниками «Сортиментных и товарных таблиц» в соответствии с местоположением образовательной организации (ссылка для скачивания программы <https://mdoles.ru/download/>)

- Постановление Правительства РФ от 22.05.2007 N 310 "О ставках платы за единицу объема лесных ресурсов и ставках платы за единицу площади лесного участка, находящегося в федеральной собственности";

5. По полученным данным заполнить проект договора купли-продажи лесных участков (Приложение К):

- В проекте договора купли-продажи заполнить Приложение 1 - Характеристика и объем древесины лесных насаждений, подлежащей заготовке – данные для заполнения берем из МДОЛ;

- Заполнить Приложение 2 - Схема расположения лесных насаждений – для заполнения применяются приложение В и Г;

- Заполнить Приложение 3 - Расчет платы по договору купли-продажи лесных насаждений – для расчета используется Приложение И;

- Заполнить Приложение 4 - Акт приема-передачи лесных насаждений;

Примечание: Для заполнения Договора купли-продажи орган исполнительной власти указывается исходя из данных расположения региона образовательной организации.

**Необходимые приложения:**

1. Бланк «Сводная информация, содержащая сведения о местоположении и общей характеристике лесосеки, а также информацию о контуре лесосеки и привязке» Приложение А;
2. Бланк «Технологическая карта лесосечных работ» Приложение Б;
3. Таксационное описание лесного участка Приложение В;
4. План лесонасаждения лесного квартала Приложение Г;



5. Приказ Министерства природных ресурсов и экологии Российской Федерации от 17 января 2022 года № 23 «Об утверждении видов лесосечных работ, порядка и последовательности их выполнения, формы технологической карты лесосечных работ, формы акта заключительного осмотра лесосеки и порядка заключительного осмотра лесосеки (приложение 1)» Приложение Д.

6. Бланк «Перечетная ведомость» Приложение Е;

7. Таблицы для определения разрядов высот древостоев по породам: Сосна, Береза, Осина (Приложение Ж);

8. Ставки платы за единицу объема древесины лесных насаждений (основные породы) (ставки платы прикладываются образовательной организацией в соответствии со своим регионом) Приложение З;

9. Постановление Правительства РФ от 23 декабря 2022 г. N 2405 “О применении в 2023 - 2026 годах коэффициентов к ставкам платы за единицу объема лесных ресурсов и ставкам платы за единицу площади лесного участка, находящегося в федеральной собственности” Приложение И;

## **Модуль № 2: Осуществление государственного лесного надзора (лесной охраны)**

### **Вид аттестации/уровень ДЭ: ГИА ДЭ ПУ (инвариантная часть)**

1. На основании договора купли-продажи лесных насаждений для заготовки древесины субъектами малого и среднего предпринимательства в соответствии с частью 4 статьи 29.1 Лесного кодекса Российской Федерации гражданин Иванов Иван Сергеевич должен предоставить отчет о использовании лесов 1-ИЛ (Приложение Л) на предоставленный участок лесного фонда находящийся в Федеральной собственности для заготовки древесины. Отчет предоставляется органу государственной власти в соответствии с регионом образовательной организации.

2. В целях проверки соблюдения условий договора купли-продажи лесных насаждений № 3.29.5-4-2024 от 30.05.2024 заключенного с гражданином Ивановым Иваном Сергеевичем после завершения лесосечных работ был проведен Осмотр мест осуществления лесосечных работ (заключительный осмотр лесосеки) и заполнен акт осмотра (Приложение М).

По результатам осмотра необходимо:

- Определить статьи административного кодекса по факту нарушения лесного законодательства и заполнить Уведомление о составлении протокола об административном правонарушении (Приложение Н);

- На основании Уведомления и Акта осмотра мест осуществления лесосечных работ (заключительный осмотра лесосеки) составить Протокол об административном правонарушении (Приложение О).

### **Необходимые приложения:**

1. Бланк отчета по использованию лесов 1-ИЛ (Приложение Л);

2. Акт осмотра мест осуществления лесосечных работ (заключительный осмотра лесосеки) (Приложение М);

3. Уведомление о составлении протокола об административном правонарушении (Приложение Н);
4. Протокол об административном правонарушении (Приложение О);
5. Приказ Рослесхоза от 07.05.2018 № 405 «Об оформлении процессуальных документов при осуществлении производства по делам об административных правонарушениях и государственного контроля (надзора)»;
6. Фрагмент Кодекса Российской Федерации об административных правонарушениях" от 30.12.2001 N 195-ФЗ (ред. от 06.04.2024) (Приложение П).

## Приложение А

Сводная информация, содержащая сведения о местоположении и общей характеристике лесосеки, а также информацию о контуре лесосеки и привязке

### Раздел 1. Местоположение и общая характеристика лесосеки

Показатель	Значение
Наименование субъекта Российской Федерации	
Наименование лесничества	
Наименование участкового лесничества	
Наименование урочища (при наличии)	
Номер лесного квартала, выдела	
Номер лесосеки	
Целевое назначение и категория защитных лесов	
Общая площадь лесосеки, га	
Эксплуатационная площадь, га	
Форма рубки	
Вид рубки	
Хозяйство лесосеки	
Интенсивность рубки, %	
Минимальная относительная допустимая полнота после рубки*	
Средний диаметр преобладающей породы после рубки, см*	
Средний запас древесины, м /га	

\* Показатель заполняется при необходимости его использования при назначении мероприятия.

Информация о неэксплуатационных площадях и объектах сохранения биоразнообразия

Наименование	Характеристика	Меры охраны
1) объекты биоразнообразия:	-	-
2) неэксплуатационные площади:	-	-

Раздел 2. Информация о контуре лесосеки и привязке  
Абрис лесосеки:



Масштаб: 1:10 000

Условные обозначения:

--

Экспликация лесосеки:

Номер начальной точки (столба) линии	Номер следующей точки (столба) линии	Направление линии, румбы (азимуты), °	Длина линий, м*	Координата начальной точки линии (столба) ( _____ ) геодезическая система координат	
				Долгота (X)	Широта (Y)
Привязка и контур лесосеки					
				-	-
				-	-
				-	-
				-	-
				-	-
				-	-
				-	-
				-	-
				-	-
				-	-
				-	-
				-	-
				-	-
Привязка и контуры неэксплуатационных площадей					
				-	-
Привязка и контуры объектов биоразнообразия					
				-	-

Исполнитель работ по отводу и таксации лесосеки: \_\_\_\_\_  
фамилия, имя, отчество

Номер из реестра специалистов, имеющих право на выполнение работ и оказание услуг по отводу и таксации лесосек: \_\_\_\_\_

Юридическое \_\_\_\_\_ лицо/индивидуальный \_\_\_\_\_ предприниматель, \_\_\_\_\_ осуществляющее/осуществляющий заготовку древесины или мероприятия по сохранению лесов, или его представитель: \_\_\_\_\_

Руководитель юридического лица, \_\_\_\_\_ индивидуальный предприниматель или их представитель  
 Дата \_\_\_\_\_

Подпись \_\_\_\_\_

фамилия, имя, отчество  
 (последнее при наличии) \_\_\_\_\_

Приложение Б

Технологическая карта лесосечных работ

N \_\_\_\_\_

" \_ " \_\_\_\_\_ 20\_\_ г.

## Раздел 1. Местоположение и характеристика лесосеки

Наименование субъекта Российской Федерации	
Наименование лесничества	
Наименование участкового лесничества	
Наименование урочища, дачи (при наличии)	
Номер лесного квартала	
Номер лесотаксационного выдела (выделов)	
Номер лесосеки	
Общая площадь, га	
Эксплуатационная площадь, га	
Номер, дата лесной декларации, срок ее действия (в случаях осуществления лесосечных работ на лесных участках, предоставленных в постоянное (бессрочное) пользование или в аренду, либо лицами, осуществляющими использование лесов на основании сервитута или установленного публичного сервитута)	№ 4-29.05-4-2024-н с 01.06.2024 по 30.03.2025 г
Породный состав лесных насаждений	
Тип леса	
Бонитет	
Полнота лесных насаждений	
Сомкнутость крон лесных насаждений	
Класс возраста лесных насаждений	
Средний запас древесины, куб. м/га	
Объем ликвидной древесины, подлежащей заготовке всего, куб. м	
в том числе: по породам, куб. м:	

## Раздел 2. Технологические указания по разработке лесосеки

Форма рубки лесных насаждений	
Вид рубки лесных насаждений	
Интенсивность рубок (в случае осуществления выборочных рубок)	
Период рубки (календарный)	
Подготовительные лесосечные работы (с указанием применяемых машин и механизмов)	
Основные лесосечные работы (с указанием применяемых машин и механизмов)	
Заключительные лесосечные работы (с указанием применяемых машин и механизмов)	
Срок окончания вывозки древесины	
Срок продления окончания вывозки древесины с указанием причины	

## Раздел 3. Лесоводственные требования

Ширина пасек, м	
Общая площадь под трассы волоков и дорог, га	
Общая площадь под погрузочными пунктами, производственными и бытовыми площадками, га	
Характеристика и количество подроста, подлежащего сохранению:	
породный состав	
площадь, га	
средняя высота, м	
количество, тыс. шт./га	
Семенные группы, куртины, полосы, подлежащие сохранению, шт.	
Общая площадь семенных куртин, подлежащих сохранению, га	
Единичные семенные деревья, подлежащие сохранению, с указанием породы, шт.	

Относительная полнота лесных насаждений после рубки лесных насаждений (в случае осуществления выборочных рубок)	
Абсолютная полнота лесных насаждений после рубки лесных насаждений (в случае осуществления выборочных рубок)	
Сомкнутость крон лесных насаждений после рубки лесных насаждений (в случае осуществления выборочных рубок)	
Средний диаметр после рубки (в случае осуществления выборочных рубок)	
Планируемые мероприятия по лесовосстановлению	

#### Раздел 4. Сохранение биоразнообразия

Неэксплуатационные участки с наличием природных объектов, имеющих природоохранное значение, га	-
Природные объекты, имеющие природоохранное значение, шт.	-

#### Раздел 5. Противопожарные мероприятия

Мероприятия, подлежащие выполнению в соответствии с Правилами пожарной безопасности в лесах, утвержденными постановлением Правительства Российской Федерации от 7 октября 2020 г. N 1614	
Средства пожарной безопасности	

#### Раздел 6. Охрана труда и техника безопасности

Сведения об ознакомлении работников, занятых на лесосечных работах, с правилами по охране труда и технике безопасности	
Мероприятия по сбору и утилизации промышленных и бытовых отходов, образовавшихся в результате выполнения лесосечных работ	
Мероприятия по предотвращению и утилизации разливов горюче-смазочных материалов	

С технологической картой ознакомлены:

Должность (профессия)	Фамилия, имя, отчество (при наличии)	Подпись

Технологическую карту составил:

\_\_\_\_\_ / \_\_\_\_\_ / \_\_\_\_\_  
 должность (при наличии) (подпись) фамилия, имя, отчество (при наличии)



Схема разработки лесосеки

Масштаб: 1:10 000



Экспликация лесосеки

Номер а точек	Румбы (азимут ы) линий, °	Длин а линий , м
---------------------	------------------------------------	---------------------------

привязка:

лесосека:

Условные обозначения			
квартальная просека		лесная дорога	
граница лесосеки, неэксплуатационного участка		производственные и бытовые площадки	
граница 50 м зоны безопасности		погрузочные пункты, места складирования заготовленной древесины	
трассы волоков (технологических коридоров)		места размещения строений и сооружений	
направление валки		неэксплуатационный участок	НЭ
направление трелевки		места установки информационных знаков	

## Лесничество

## Участковое лесничество

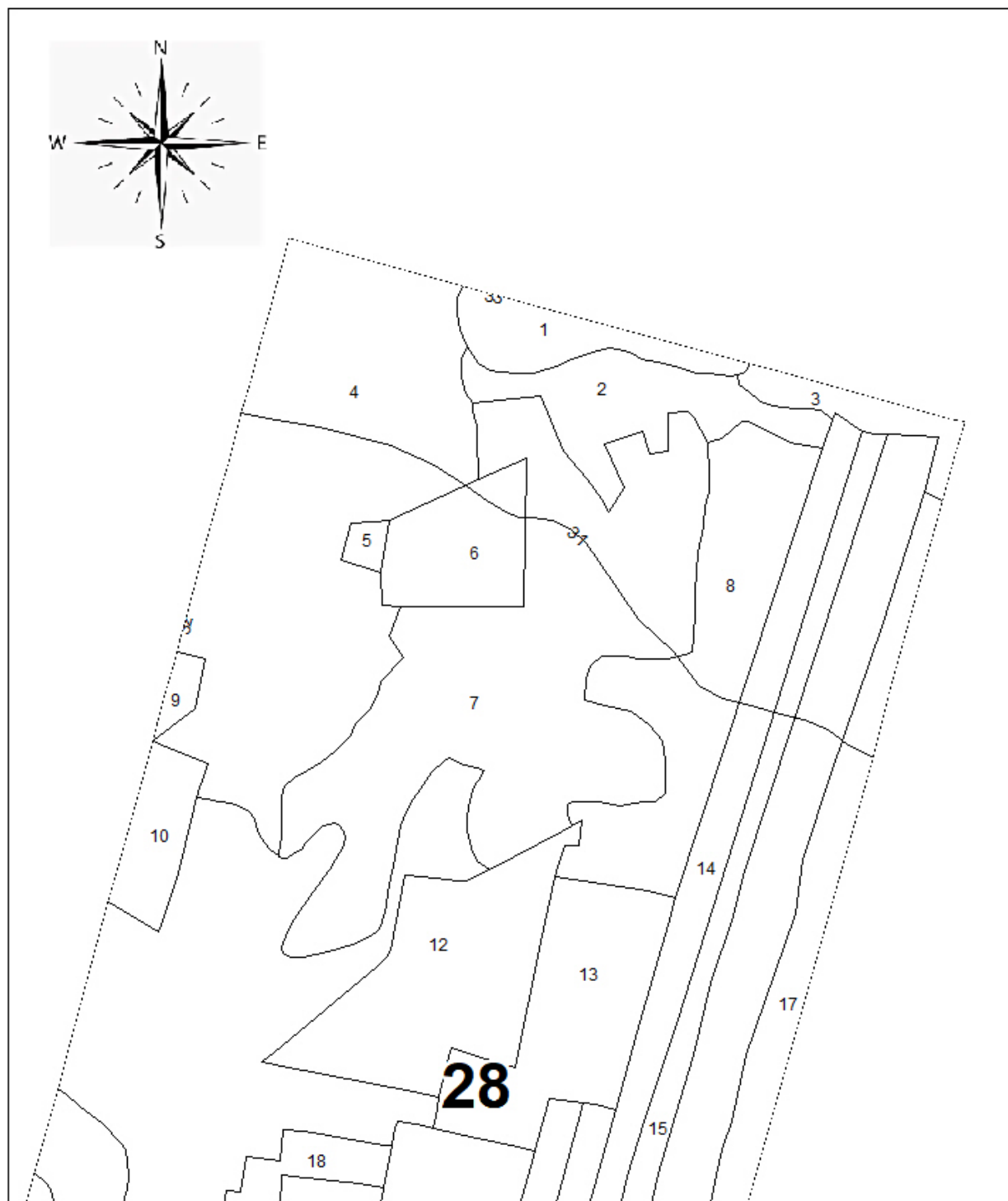
Лесной квартал

28

Номер лесотаксационного выдела	Площадь лесотаксационного выдела, га	Состав лесного насаждения,	Номер яруса лесного насаждения	Наименование древесной породы	Возраст древесной породы, лет	Высота древесной породы, м	Диаметр древесной породы, см	Класс возраста преобладающей породы	Группа возраста лесного насаждения	Класс бонитета лесных земель	Тип леса/тип лесорастительных условий лесотаксационного выдела	Полнота лесного насаждения	Запас древесины, дес. м3			Класс товарности лесного насаждения	Запас на лесотаксационном выделе, дес. м3				Хозяйственные мероприятия	
													на 1 га	общий запас на лесотаксационном выделе	в том числе, по составляющим породам		сухостоя	естественных редин	единичных деревьев	общий		ликвидный
1	2	3	4	5	6	7	8	9	10	11	12	13	14	15	16	17	18	19	20	21	22	23
6	5,7	7С	1	С	85	23	26	5	6	2	РТ	0,7	260	1534	1074	1						Сплошная рубка
		2Б	1	Б	75	22	26							307	3							
		1ОС	1	ОС	55	22	24								153	2						
Подлесок: МЖ ШП Редкий Особенности выдела: Класс пожарной опасности - 3, Высота варьирует, Тип леса варьирует, Состав и полнота неравномерные																						

Приложение Г

Схема лесного участка  
Масштаб 1: 10 000



## Приложение Д

### ВИДЫ ЛЕСОСЕЧНЫХ РАБОТ, ПОРЯДОК И ПОСЛЕДОВАТЕЛЬНОСТЬ ИХ ВЫПОЛНЕНИЯ

1. Лесосечные работы выполняются в соответствии с технологической картой лесосечных работ, составляемой юридическими лицами, индивидуальными предпринимателями, осуществляющими заготовку древесины или мероприятия по сохранению лесов.

2. При выполнении лесосечных работ должны соблюдаться условия договора аренды лесного участка, договора купли-продажи лесных насаждений, контракта, права постоянного (бессрочного) пользования, проекта освоения лесов, лесной декларации, технологической карты лесосечных работ, требования лесного законодательства, нормативных правовых актов, регулирующих лесные отношения.

3. Виды осуществляемых последовательно лесосечных работ:

- 1) подготовительные лесосечные работы;
- 2) основные лесосечные работы;
- 3) заключительные лесосечные работы.

4. Подготовительные лесосечные работы выполняются в целях создания необходимых условий для безопасного осуществления рубок лесных насаждений, размещения лесных складов, иных объектов лесной инфраструктуры <6>. К подготовительным лесосечным работам относятся следующие работы:

1) разметка в натуре границ погрузочных пунктов, трасс магистральных и пасечных волоков (технологических коридоров), производственных и бытовых площадок;

2) разметка в натуре границ лесных дорог, мест размещения лесных складов, других строений и сооружений;

3) рубка деревьев на площадях погрузочных пунктов, трассах магистральных и пасечных волоков (технологических коридорах), производственных и бытовых площадках, включая виды (породы) деревьев и кустарников, заготовка древесины которых не допускается;

4) рубка деревьев на площадях лесных дорог, в местах размещения лесных складов, других строений и сооружений, включая виды (породы) деревьев и кустарников, заготовка древесины которых не допускается;

5) рубка аварийных деревьев за границами лесосеки, угрожающих безопасной работе, включая виды (породы) деревьев и кустарников, заготовка древесины которых не допускается;

6) установка информационных знаков.

Общая площадь под погрузочными пунктами, производственными и бытовыми объектами должна составлять от общей площади лесосеки:

- на лесосеках площадью более 10 га - не более 5 процентов при сплошных рубках, не более 3 процентов - при выборочных рубках;

- на лесосеках площадью 10 га и менее - при сплошных рубках с последующим возобновлением - до 0,40 га, при сплошных рубках с предварительным возобновлением и при постепенных рубках - 0,30 га, выборочных рубках - 0,25 га;

- на лесосеках сплошных рубок площадью более 10 га для создания межсезонных запасов древесины общая площадь погрузочных пунктов, производственных и бытовых площадок - не более 15 процентов от площади лесосеки, с повреждением почвы - не более 3 процентов.

На лесосеках сплошных рубок с последующим искусственным лесовосстановлением общая площадь под погрузочными пунктами, производственными и бытовыми объектами не ограничена.

Размещение погрузочных пунктов, трасс магистральных и пасечных волоков (технологических коридоров), дорог, производственных, бытовых площадок на лесосеке производится с учетом максимального сохранения видов (пород) деревьев и кустарников, заготовка древесины которых не допускается, а также других ценных объектов, указанных в лесохозяйственном регламенте.

Общая площадь трасс волоков и дорог должна составлять при сплошных рубках не более 20 процентов, при выборочных - не более 15 процентов от площади лесосеки. На лесосеках сплошных рубок, проводимых с применением многооперационной техники, допускается увеличение площади волоков и дорог до 30 процентов общей площади лесосеки.

При рубках в горных условиях ширина трасс волоков для самоходных канатных установок не должна превышать 10 м. Пасечные волоки должны закладываться по горизонталям склонов.

На лесосеках сплошных рубок с последующим искусственным лесовосстановлением площадь трасс волоков и дорог не ограничивается.

В равнинных лесах при сплошных рубках без сохранения подроста в условиях типов леса, в которых минерализация поверхности почвы имеет положительное значение для лесовосстановления, площадь волоков и дорог не ограничивается.

Объем древесины, вырубаемой при размещении магистральных и пасечных волоков, производственных и бытовых площадок, учитывается при определении общей интенсивности выборочных рубок.

5. Основные лесосечные работы представляют собой совокупность технологических процессов, указанных в части 1 статьи 23.1 Лесного кодекса Российской Федерации <7>.

К основным лесосечным работам относятся следующие работы:

- 1) валка (в том числе спиливание, срубание, срезание) лесных насаждений;
- 2) трелевка древесины;
- 3) частичная переработка древесины;
- 4) хранение древесины в лесу;
- 5) иные процессы, технологически связанные с рубкой лесных насаждений.

В лесах с влажными почвами любого механического состава, а также свежими суглинистыми почвами трелевка древесины в весенний, летний, осенний периоды допускается только по волокам, укрепленным порубочными остатками.

Трелевка древесины на склонах крутизной свыше 20 градусов должна осуществляться канатными установками или с помощью летательных аппаратов. Запрещается устройство волоков - террас на склонах крутизной свыше 20 градусов.

Разработка лесосек в лесах, произрастающих на многолетне-мерзлотных почвах, должна вестись в зимний период при промерзшем верхнем слое почвы. При проведении рубок в данных природно-климатических условиях повреждение почвы с минерализацией ее поверхности не допускается.

На участках выборочных рубок количество поврежденных деревьев не должно превышать 5 процентов от количества оставляемых после рубки.

К поврежденным деревьям относятся следующие деревья:

- с обломом вершины;
- со сломом ствола;
- с наклоном на 10 градусов и более;

- с повреждением кроны на одну треть и более ее поверхности;
- с обдиром коры на стволе, составляющим 10 и более процентов окружности ствола;
- с обдиром и обрывом скелетных корней.

6. Заключительные лесосечные работы представляют собой очистку лесосек и снос объектов лесной инфраструктуры <8>. К заключительным лесосечным работам относятся следующие работы:

- 1) очистка (доочистка) мест рубок от порубочных остатков;
- 2) снос созданных лесных складов, других строений и сооружений;
- 3) приведение в состояние, пригодное для использования по назначению, лесных дорог, имевшихся до осуществления лесосечных работ;
- 4) приведение в надлежащее состояние нарушенных мостов, просек, водотоков, ручьев, рек.

Очистка мест рубок от порубочных остатков осуществляется следующими способами:

- укладкой порубочных остатков на волокы с целью их укрепления и предохранения почвы от сильного уплотнения и повреждения при трелевке;
- сбором порубочных остатков в кучи и валы с последующим сжиганием их в пожаробезопасный период;
- сбором порубочных остатков в кучи и валы с оставлением их на месте для перегнивания и для подкормки диких животных в зимний период;
- разбрасыванием измельченных порубочных остатков в целях улучшения лесорастительных условий;
- укладкой и оставлением на перегнивание порубочных остатков на месте рубки;
- вывозом порубочных остатков в места их дальнейшей переработки.

Указанные способы очистки мест рубок при необходимости могут применяться комбинированно.

После проведения указанных работ допускается доочистка лесосек.

Очистка лесосек сплошных рубок с последующим искусственным лесовосстановлением должна производиться способами, обеспечивающими создание условий для проведения всего комплекса лесовосстановительных работ (подготовка участка и обработка почвы, посадка или посев лесных культур, агротехнические уходы), а также ухода за молодняками.

Очистка лесосек сплошных рубок с наличием подроста ценных пород должна осуществляться способами, обеспечивающими его сохранность.

Сжигание порубочных остатков сплошным палом не допускается.

При трелевке деревьев с кронами сжигание порубочных остатков должно производиться по мере их накопления на специально подготовленных площадках.

В горных условиях в целях предотвращения эрозионных процессов, порубочные остатки должны укладываться на трелевочные волокы, а также в валы, располагаемые по горизонталям склонов с расстоянием между ними 8 - 10 метров.

Очистка лесосек от порубочных остатков осуществляется с соблюдением требований Правил пожарной безопасности в лесах, и Правил санитарной безопасности в лесах.

Обязательному сжиганию подлежат порубочные остатки при проведении санитарных рубок в очагах вредных организмов, в которых они могут оказаться источником распространения инфекции или средой для ее сохранения и заселения вторичными вредными организмами, если такие порубочные остатки не вывозятся в места их дальнейшей переработки.

## Приложение Е

Ведомость перечета деревьев, назначенных в рубку

Лесничество \_\_\_\_\_, участковое лесничество \_\_\_\_\_, урочище \_\_\_\_\_, квартал N \_\_\_\_\_, выдел N \_\_\_\_\_, лесосека N \_\_\_\_\_, общая (в том числе эксплуатационная) площадь лесосеки \_\_\_\_\_ га. Форма и вид рубки \_\_\_\_\_.

Перечет: Ленточный № лент 1\_, длина ленты 170 м, ширина лент 10 м, № лент 2\_, длина ленты 270 м, ширина лент 10 м Площадь перечета \_\_ га.

Число семенных куртин, полос                  штук, их площадь                  га.

[illegible]

Приложение Ж

Таблицы для определения разрядов высот древостоев по породам

Сосна

Ступени толщины, см	Высоты, м, по разрядам						
	II	III	IV	V	VI	VII	VIII
8	15,2 - 14,0	13,9 - 12,8	12,7 - 11,7	11,6 - 10,6	10,5 - 9,7	9,6 - 8,8	8,7 - 7,9
12	20,0 - 18,3	18,2 - 16,7	16,6 - 15,3	15,2 - 13,9	13,8 - 12,7	12,6 - 11,6	11,5 - 10,5
16	23,5 - 21,5	21,4 - 19,6	19,5 - 18,0	17,9 - 16,3	16,2 - 14,9	14,8 - 13,6	13,5 - 12,3
20	26,2 - 23,9	23,8 - 21,9	21,8 - 20,0	19,9 - 18,2	18,1 - 16,6	16,5 - 15,1	15,0 - 13,7
24	28,3 - 25,7	25,6 - 23,6	23,5 - 21,6	21,5 - 19,6	19,5 - 17,9	17,8 - 16,3	16,2 - 14,8
28	29,9 - 27,3	27,2 - 24,9	24,8 - 22,8	22,7 - 20,7	20,6 - 18,9	18,8 - 17,2	17,1 - 15,5
32	31,1 - 28,3	28,2 - 25,9	25,8 - 23,7	23,6 - 21,5	21,4 - 19,6	19,5 - 17,9	17,8 - 16,2
36	32,0 - 29,2	29,1 - 26,7	26,6 - 24,4	24,3 - 22,2	22,1 - 20,2	20,1 - 18,4	18,3 - 16,6
40	32,8 - 29,8	29,7 - 27,3	27,2 - 25,0	24,9 - 22,7	22,6 - 20,7	20,6 - 18,8	18,7 - 17,0
44	33,3 - 30,3	30,2 - 27,7	27,6 - 25,3	25,2 - 23,1	23,0 - 21,0	20,9 - 19,1	19,0 - 17,3

Береза

Ступени толщины, см	Высоты, м, по разрядам								
	I	II	III	IV	V	VI	VII	VIII	IX
8	16,4 - 15,1	15,0 - 13,8	13,7 - 12,6	12,5 - 11,5	11,4 - 10,5	10,4 - 9,6	9,5 - 8,8	8,7 - 8,0	7,9 - 7,2
12	21,2 - 19,4	19,3 - 17,8	17,7 - 16,2	16,1 - 14,8	14,7 - 13,6	13,5 - 12,3	12,2 - 11,3	11,2 - 10,4	10,3 - 9,4
16	24,4 - 22,4	22,3 - 20,5	20,4 - 18,7	18,6 - 17,1	17,0 - 15,6	15,5 - 14,3	14,2 - 13,1	13,0 - 12,0	11,9 - 10,9
20	26,6 - 24,4	24,3 - 22,3	22,2 - 20,4	20,3 - 18,7	18,6 - 17,1	17,0 - 15,6	15,5 - 14,2	14,1 - 13,0	12,9 - 11,8
24	28,5 - 26,1	26,0 - 23,8	23,7 - 21,8	21,7 - 19,9	19,8 - 18,2	18,1 - 16,7	16,6 - 15,2	15,1 - 13,9	13,8 - 12,7
28	29,9 - 27,3	27,2 - 24,9	24,8 - 22,8	22,7 - 20,8	20,7 - 19,1	19,0 - 17,4	17,3 - 15,9	15,8 - 14,6	14,5 - 13,3
32	30,8 - 28,2	28,1 - 25,7	25,6 - 23,6	23,5 - 21,5	21,4 - 19,7	19,6 - 18,0	17,9 - 16,5	16,4 - 15,0	14,9 - 13,7
36	31,7 - 29,0	28,9 - 26,4	26,3 - 24,2	24,1 - 22,1	22,0 - 20,2	20,1 - 18,4	18,3 - 16,9	16,8 - 15,4	15,3 - 14,0
40	32,2 - 29,6	29,5 - 27,0	26,9 - 24,7	24,6 - 22,6	22,5 - 20,6	20,5 - 18,8	18,7 - 17,2	17,1 - 15,7	15,6 - 14,3
44	32,8 - 30,1	30,0 - 27,5	27,4 - 25,1	25,0 - 22,9	22,8 - 20,9	20,8 - 19,2	19,1 - 17,5	17,4 - 16,0	15,9 - 14,6

Осина

Ступени толщины, см	Высоты, м, по разрядам				
	I	II	III	IV	V
8	17,3 - 16,6	16,5 - 16,0	15,9 - 15,0	14,9 - 14,0	13,9 - 13,0
12	20,3 - 19,6	19,5 - 18,8	18,7 - 17,8	17,7 - 16,9	16,8 - 15,7
16	23,5 - 22,2	22,1 - 21,0	20,9 - 20,0	19,9 - 18,8	18,7 - 17,6
20	25,6 - 24,3	24,2 - 23,0	22,9 - 21,7	21,6 - 20,4	20,3 - 19,4
24	27,1 - 25,6	25,5 - 24,3	24,2 - 22,8	22,7 - 21,5	21,4 - 20,3
28	28,1 - 26,6	26,5 - 25,3	25,2 - 23,7	23,6 - 22,2	22,1 - 20,8
32	29,2 - 27,7	27,6 - 26,3	26,2 - 24,5	24,4 - 22,6	22,5 - 21,4
36	30,4 - 28,5	28,4 - 27,0	26,9 - 25,5	25,4 - 23,5	23,4 - 21,5
40	30,9 - 29,2	29,1 - 27,7	27,6 - 26,0	25,9 - 24,0	23,9 - 22,0
44	31,4 - 29,6	29,5 - 28,1	28,0 - 26,4	26,3 - 24,4	24,3 - 22,5



## Приложение И

Постановление Правительства РФ от 23 декабря 2022 г. N 2405  
“О применении в 2023 - 2026 годах коэффициентов к ставкам платы за единицу объема  
лесных ресурсов и ставкам платы за единицу площади лесного участка, находящегося в  
федеральной собственности”

Год, на который установлены коэффициенты	Коэффициенты индексации к ставкам платы за единицу объема лесных ресурсов и ставкам платы за единицу площади лесного участка, находящегося в федеральной собственности <*>	Коэффициенты индексации к ставкам платы за единицу объема лесных ресурсов и ставок платы за единицу площади лесного участка, находящегося в федеральной собственности	Основание
2024 год	3,14	2,7	Постановление Правительства РФ от 23.12.2022 N 2405
2025 год	3,27	2,82	Постановление Правительства РФ от 23.12.2022 N 2405
2026 год	3,4	2,93	Постановление Правительства РФ от 23.12.2022 N 2405

## Приложение К

Договор купли-продажи лесных насаждений N \_\_\_\_  
" \_ " \_\_\_\_\_ 20\_\_ г. \_\_\_\_\_ (место заключения)  
\_\_\_\_\_ (наименование органа государственной  
власти или органа местного самоуправления)  
в лице \_\_\_\_\_  
(должность, фамилия, имя, отчество (последнее при наличии))  
действующего  
на основании \_\_\_\_\_  
(правоустанавливающий документ положение, устав или доверенность, их реквизиты)  
именуемый в дальнейшем Продавцом, с одной стороны, и \_\_\_\_\_  
\_\_\_\_\_ (наименование юридического лица или фамилия, имя, отчество гражданина)  
именуемый в дальнейшем Покупателем, с другой стороны, заключили настоящий Договор  
о нижеследующем:

### I. Предмет Договора

1. По настоящему Договору на основании \_\_\_\_\_  
Продавец обязуется передать лесные насаждения, расположенные  
на землях, находящихся в \_\_\_\_\_  
собственности далее - лесные насаждения), в собственность  
Покупателю для \_\_\_\_\_  
а Покупатель обязуется принять лесные насаждения и внести за них плату в соответствии  
с разделом III настоящего Договора.

#### 2. Местоположение лесных насаждений:

\_\_\_\_\_

(субъект Российской Федерации, муниципальный район, лесничество, \_\_\_\_\_ участковое лесничество, урочище  
(при наличии), номер (номера) лесного квартала, лесотаксационного выдела)

3. Характеристика и объем древесины лесных насаждений, подлежащей заготовке,  
указываются в приложении N 1 к настоящему Договору <4>.  
4. Схема расположения лесных насаждений приводится в приложении N 2 к настоящему  
Договору.

### II. Условия заготовки

\_\_\_\_\_

древесины, елей и (или) деревьев других хвойных пород для новогодних праздников  
(указать нужное)

5. Форма рубки \_\_\_\_\_

Вид рубки \_\_\_\_\_

6. Заготовке не подлежат \_\_\_\_\_

7. Сроки и условия вывоза \_\_\_\_\_

8. Очистка лесосеки от порубочных остатков осуществляется одновременно с заготовкой

\_\_\_\_\_

следующим способом \_\_\_\_\_

---

в следующие сроки

9. Заготовка

---

10. Обеспечение сохранения подроста осуществляется в соответствии с технологической картой лесосечных работ <7>.

### III. Размер и условия внесения платы

11. Размер платы по настоящему Договору определяется в соответствии со статьей 76 Лесного кодекса Российской Федерации (Собрание законодательства Российской Федерации, 2006, N 50, ст. 5278; 2015, N 27, ст. 3997).

Плата по настоящему Договору составляет \_\_\_\_\_ рублей.

В течение 3 рабочих дней с даты заключения настоящего Договора Покупатель вносит установленную настоящим Договором плату в полном объеме.

### IV. Взаимодействие сторон

12. Продавец имеет право:

- а) осуществлять проверки соблюдения Покупателем условий настоящего Договора;
- б) после завершения Покупателем работ по заготовке

---

проводить осмотр лесосеки.

### V. Ответственность сторон

16. За неисполнение или ненадлежащее исполнение обязательств, предусмотренных настоящим Договором, Продавец и Покупатель несут ответственность согласно законодательству Российской Федерации.

### VI. Порядок изменения и расторжения Договора

19. Все изменения к настоящему Договору оформляются в письменной форме и подписываются сторонами.

### VII. Срок действия Договора

25. Срок действия настоящего Договора устанавливается

с "\_\_\_" \_\_\_\_\_ 20\_\_ г. по "\_\_\_" \_\_\_\_\_ 20\_\_ г.

### VIII. Прочие условия Договора

26. Покупатель извещен о том, что количественные и качественные характеристики заготовленной древесины, полученные при ее учете, могут отличаться от количественных и качественных характеристик лесных насаждений.

30. Настоящий Договор составлен в двух подлинных экземплярах, по одному для каждой из сторон.

31. Приложения к настоящему Договору являются его неотъемлемыми частями

Приложение N 1 к типовому договору купли-продажи лесных насаждений

Характеристика и объем древесины лесных насаждений, подлежащей заготовке

Номер лесного квартал а	Номер лесотаксационно го выдела	Площадь лесосек и, га	Хозяйство, преобладающ ая порода	Пород ы	Объем, куб. метров					
					Деловая				Дров а	Всего
					Крупная	Средняя	Мелкая	Всего		
Итого:										

Продавец

Покупатель

\_\_\_\_\_

\_\_\_\_\_

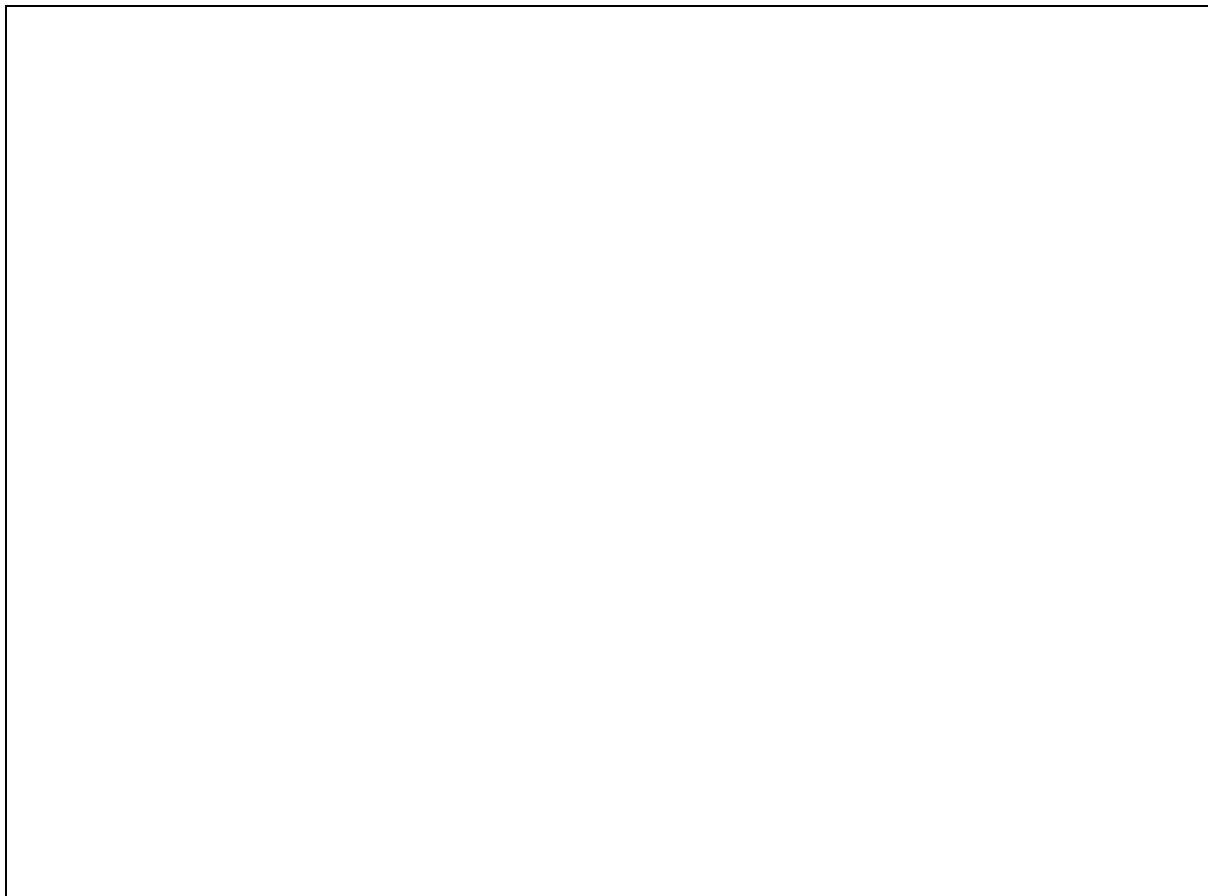
Приложение N 2 к типовому договору купли-продажи лесных насаждений

Схема расположения лесных насаждений

Местоположение лесных насаждений \_\_\_\_\_

Масштаб \_\_\_\_\_ Площадь \_\_\_\_\_ гектар.

Место для схемы:



Условные обозначения: \_\_\_\_\_ .

Продавец

Покупатель

\_\_\_\_\_  
(фамилия, имя, отчество (последнее при  
наличии))

\_\_\_\_\_  
(фамилия, имя, отчество (последнее при  
наличии))

\_\_\_\_\_  
(подпись)

\_\_\_\_\_  
(подпись)

М.П.

М.П. (при наличии)

**Приложение N 3 к типовому договору купли-продажи лесных насаждений**

Расчет платы по договору купли-продажи лесных насаждений  
от " \_ " \_\_\_\_\_ 20\_\_ г. N \_\_\_\_\_

Порода лесных насаждений	Разряды такс	Ставка платы, рублей за 1 плотный куб.м, с учетом коррект-х коэф-в*				Объем, куб. м				Итого (без округления)
		Деловая древесины без коры			Дровяная древесины	Крупная	Средняя	Мелкая	Дровяная древесины в коре	
		Крупная	Средняя	Мелкая						
Итого:										
* постановление Правительства _____ от _____ №__ «Об установлении ставок платы по договору купли-продажи лесных насаждений для собственных нужд граждан»										
Поправочный коэффициент на ставки платы						Значение				

**Продавец**

**Покупатель**

\_\_\_\_\_  
(фамилия, имя, отчество (последнее при наличии))

\_\_\_\_\_  
(фамилия, имя, отчество (последнее при наличии))

(подпись)

(подпись)

М.П.

М.П. (при наличии)

# Приложение 4 к типовому договору купли-продажи лесных насаждений

## Акт приема-передачи лесных насаждений

от " \_\_ " \_\_\_\_\_ 20\_\_ г. N \_\_\_\_\_

Продавец в лице \_\_\_\_\_

действующего на основании \_\_\_\_\_  
и Покупатель в лице \_\_\_\_\_

действующего на основании \_\_\_\_\_

составили настоящий акт о том, что на основании Договора купли-продажи лесных насаждений первый передал, а второй принял лесные насаждения, расположенные на землях, находящихся в собственности \_\_\_\_\_.

Местоположение лесных насаждений \_\_\_\_\_

## Характеристика и объем древесины лесных насаждений, подлежащих заготовке

Номер лесного квартала	Номер лесотаксационного выдела	Площадь лесосеки, га	Хозяйство, преобладающая порода	Породы	Объем, куб. метров					
					Деловая				Дрова	Всего
					Крупная	Средняя	Мелкая	Всего		
Итого:										

Передал:

Принял:

Продавец

Покупатель

\_\_\_\_\_

\_\_\_\_\_

(подпись)

(подпись)

Приложение Л

Форма представления отчета об использовании лесов		
Представляют: граждане, в том числе индивидуальные предприниматели, юридические лица, осуществляющие использование лесов	ФОРМА N 1-ИЛ	
Срок представления: не позднее 10-го числа месяца, следующего за отчетным периодом	Ежемесячно	при использовании лесов в целях заготовки древесины, а также при использовании лесов в иных целях, при которых осуществлялись рубки лесных насаждений
	Ежегодно	при использовании лесов без осуществления рубки лесных насаждений; гражданами, осуществляющими заготовку древесины для собственных нужд на основании договоров купли-продажи лесных насаждений
Кому представляется: органам государственной власти, органам местного самоуправления в пределах их полномочий, определенных в соответствии со статьями 81 - 84 Лесного кодекса Российской Федерации	(возможно представление в электронном виде)	
	Утверждена Приказом Минприроды России от 21.08.2017 N 451	



## ОТЧЕТ ОБ ИСПОЛЬЗОВАНИИ ЛЕСОВ

(наименование органа государственной власти, органа местного самоуправления)

### Информация о лице, представившем отчет об использовании лесов

Наименование <1> (включая организационно-правовую форму)	Фамилия <2>	Имя <3>	Отчество <4> (при наличии)	Документ, удостоверяющий личность <5>			ОГРН <6> / ОГРН ИП <7>	ИНН	Место нахождения <8>	Номер контактного телефона
				наименование	серия	номер				

Информация о договоре аренды лесного участка или ином документе, на основании которого представляется отчет об использовании лесов

Вид документа	Номер		Дата договора аренды лесного участка или иного документа
	договора аренды лесного участка или иного документа	государственной регистрации	
договор купли-продажи			

за январь - \_\_\_\_\_

# I. Использование лесов для заготовки древесины

Наименование лесничества (лесопарка)	Наименование участкового лесничества	Наименование урочища (при наличии)	Номер лесного квартала	Номер лесотаксационного выдела	Номер лесосеки	Площадь, га		Хозяйство <9>	Заготовка древесины				Примечание <15>	
						Лесосеки (лесотаксационного выдела)	рубки		форма рубки <10>	вид рубки <11>	состав древесины			Объем древесины, куб. м, всего <14>
											видовой (породный) <12>	сортиментный <13>		
1	2	3	4	5	6	7	8	9	10	11	12	13	14	15
Итого на лесосеке	х	х	х	х	х			х	х	х	х	х		
Итого	х	х	х	х	х			х	х	х	х	х		

## II. Использование лесов в целях, не связанных с заготовкой древесины

Вид использования лесов <16>	Наименование лесничества (лесопарка)	Наименование участкового лесничества	Наименование урочища (при наличии)	Номер лесного квартала	Номер лесотаксационного выдела	Площадь, га <17>	Вид заготавливаемых лесных ресурсов <18>	Единица измерения <19>	Объем использования лесов <20>
1	2	3	4	5	6	7	8	9	10
Итого	х	х	х	х	х		х	х	

### III. Мероприятия, связанные с использованием лесов

Наименование мероприятий <21>	Вид объекта <22>	Наименование лесничества (лесопарка)	Наименование участкового лесничества	Наименование урочища (при наличии)	Номер лесного квартала	Номер лесотаксационного выдела	Номер лесосеки	Площадь лесосеки, га <23>	Хозяйство	Заготовка древесины					
										форма рубки	вид рубки	состав древесины		объем древесины, куб. м	
												видовой (породный)	сортиментный	все го	в том числе деловой
1	2	3	4	5	6	7	8	9	10	11	12	13	14	15	16
			х	х	х	х	х		х	х	х	х	х		
Итого			х	х	х	х	х		х	х	х	х	х		

- <1>, <6>, <8> Поля заполняются только в отношении юридических лиц.
- <2>, <3>, <4>, <5> Поля заполняются только в отношении граждан, в том числе индивидуальных предпринимателей.
- <7> Поле заполняется только в отношении индивидуальных предпринимателей.
- <9> Указывается хозяйство (хвойное, твердолиственное, мягколиственное).
- <10> Указывается форма рубки (сплошная или выборочная).
- <11> Указывается вид рубки (рубка спелых и перестойных насаждений, рубка в целях ухода за лесами, рубка поврежденных и погибших насаждений).
- <12> Указывается видовой (породный) и сортиментный состав древесины в соответствии с Перечнями видов древесины, на которые распространяются требования главы 2.2 Лесного кодекса Российской Федерации, утвержденными распоряжением Правительства Российской Федерации от 13 июня 2014 г. N 1047-р (Собрание законодательства Российской Федерации, 2014, N 26, ст. 3587; 2016, N 5, ст. 751; 2017, N 5, ст. 823, N 21, ст. 3050).
- <13> Указывается в случае, если был определен сортиментный состав древесины в соответствии с Порядком определения видового (породного) и сортиментного состава древесины, установленного в соответствии с частью 5 статьи 29 Лесного кодекса Российской Федерации (Собрание законодательства Российской Федерации, 2006, N 50, ст. 5278; 2015, N 27, ст. 3997).
- <14> Указывается фактический объем полученной (заготовка, рубка) древесины по каждому видовому (породному) и сортиментному составу древесины, в соответствии с Перечнями видов древесины, на которые распространяются требования главы 2.2 Лесного кодекса Российской Федерации, утвержденными распоряжением Правительства Российской Федерации от 13 июня 2014 г. N 1047-р, по лесосекам, с точностью до одного знака после запятой, в кубических метрах.
- <15> Указывается количество прилагаемых файлов, указывается информация, позволяющая идентифицировать объект фиксации (имя файла, координаты по системе ГЛОНАСС/GPS, время съемки).
- <16> Указывается вид использования лесов в соответствии со статьей 25 Лесного кодекса Российской Федерации (Собрание законодательства Российской Федерации, 2006, N 50, ст. 5278; 2009, N 30, ст. 3735; 2011, N 1, ст. 54; 2014, N 26, ст. 3386), за исключением вида использования лесов для заготовки древесины.
- <17> Указывается площадь представленного в пользование лесного участка, в гектарах (для ДЗ с точностью до 1 знака после запятой, для инструментальной съемки с точностью до четырех знаков после запятой).

Руководитель юридического лица, гражданин, в том числе  
индивидуальный предприниматель \_\_\_\_\_  
(Ф.И.О.) (подпись)

\_\_\_\_\_  
(дата составления документа)

Приложение М

Акт заключительного осмотра лесосеки

№ 1 \_\_\_\_\_

"31" марта 2025 г.

Субъект Российской Федерации \_\_\_\_\_

Лесничество \_\_\_\_\_

Участковое лесничество \_\_\_\_\_

Урочище, дача (при наличии) \_\_\_\_\_

Акт составил \_\_ Участковый лесничий Копьёв Семён Александрович \_\_

в присутствии представителя \_\_ Иванова Ивана Сергеевича \_\_

действующего на основании \_\_\_\_\_,

извещенного о дате и месте осмотра "20" марта 2025 г. заказное письмо с уведомлением \_\_\_\_\_

произвели осмотр места осуществления лесосечных работ (осмотр лесосеки) в квартале № 28, лесотаксационном выделе(ах) № 6 лесосеке № 1,

выполненных на основании: Договора купли-продажи "30" мая 2024 г. № 3.29.5-4-2024.

(договор аренды лесного участка, право постоянного (бессрочного) пользования лесным участком, договор купли-продажи лесных насаждений, контракт, указанный в [части 5 статьи 19](#) Лесного кодекса Российской Федерации)

При осмотре лесосеки установлено:

Показатели	Предусмотрено лесной декларацией, договором купли-продажи лесных насаждений, контрактом, указанным в <a href="#">части 5 статьи 19</a> Лесного кодекса Российской Федерации (технологической картой лесосечных работ)	Фактически вырублено (заготовлено, сохранено)	Примечание
Общая площадь лесосеки, га	5,7	5,7	
Эксплуатационная площадь лесосеки, га	5,7	5,7	
Форма рубки	Сплошная	Сплошная	
Вид рубки	Рубка спелых и перестойных насаждений	Рубка спелых и перестойных насаждений	
Объем заготовленной древесины всего, куб. м	1542	1542	
в том числе: по породам, куб. м			
Сосна	1076	1076	



Приложение Н

№ \_\_\_\_\_ " \_\_\_\_\_ " \_\_\_\_\_ 20\_\_ г.

Кому: \_\_\_\_\_

Адрес: \_\_\_\_\_

ИНН: \_\_\_\_\_

Уведомление № \_\_\_\_\_ о составлении протокола  
об административном правонарушении

Уважаемый (ая) \_\_\_\_\_!  
(Имя, отчество)

Уведомляю Вас о том, что я, \_\_\_\_\_  
(Ф.И.О)

служебное удостоверение № \_\_\_\_\_, намерен возбудить производство по делу об  
административном правонарушении в отношении

\_\_\_\_\_

(Ф.И.О. лица которому адресовано уведомление)

по факту нарушения лесного законодательства: \_\_\_\_\_  
(Совершенное правонарушение, место, время)

\_\_\_\_\_  
\_\_\_\_\_  
\_\_\_\_\_  
\_\_\_\_\_

За совершение указанного правонарушения предусмотрена административная  
ответственность по ч. \_\_\_\_\_ ст. \_\_\_\_\_, ч. \_\_\_\_\_ ст. \_\_\_\_\_, ч. \_\_\_\_\_ ст. \_\_\_\_\_ Кодекса  
Российской Федерации об административных правонарушениях (далее – КоАП РФ).

Для составления протокола об административном правонарушении и его  
подписания, необходимо прибыть к \_\_\_\_\_ ч. \_\_\_\_\_ мин. « \_\_\_\_\_ » \_\_\_\_\_ 20\_\_ г.

по адресу: \_\_\_\_\_

В соответствии с ч. 4.1 ст. 28.2 КоАП РФ, в случае неявки физического лица, или  
законного представителя физического лица, или законного представителя юридического  
лица, в отношении которых ведется производство по делу об административном  
правонарушении, если они извещены в установленном порядке, протокол об  
административном правонарушении составляется в их отсутствие.

Для участия в составлении протокола об административном правонарушении, при  
себе необходимо иметь паспорт, а для законного представителя юридического лица  
одновременно документы, удостоверяющие служебное положение, для законного  
представителя физического лица – документы, удостоверяющие соответствующие  
полномочия.

В соответствии со ст. 25.5 КоАП РФ, с момента возбуждения дела об  
административном правонарушении к участию в производстве по делу об  
административном правонарушении может допускаться защитник.

\_\_\_\_\_  
(Дата) (Подпись) (Фамилия и инициалы)

Отметка о дате вручения (направления по почте) уведомления: \_\_\_\_\_

Уведомление получил \_\_\_\_\_  
(Дата) (Подпись) (Фамилия и инициалы)

Приложение О

ФЕДЕРАЛЬНОЕ АГЕНТСТВО ЛЕСНОГО ХОЗЯЙСТВА  
(РОСЛЕСХОЗ)

\_\_\_\_\_ (полное наименование территориального органа Федерального агентства лесного хозяйства)

\_\_\_\_\_ (почтовый адрес органа)

\_\_\_\_\_ (номер телефона, факса, адрес электронной почты)

ПРОТОКОЛ  
об административном правонарушении

N \_\_\_\_\_ " \_\_\_\_ " \_\_\_\_\_ 20\_\_ г.  
(дата составления)

\_\_\_\_\_ (место составления)

Я, \_\_\_\_\_ государственный инспектор \_\_\_\_\_  
(должность, фамилия, инициалы должностного лица, составившего протокол,

\_\_\_\_\_,  
N и дата выдачи служебного удостоверения)

на основании [ст. 23.24](#), [ст. 28.2](#), [ст. 28.3](#), [ч. 6 ст. 28.7](#) Кодекса Российской Федерации  
об административных правонарушениях и [ст. 96](#) Лесного кодекса Российской Федерации  
от 04.12.2006 N 200-ФЗ в присутствии

\_\_\_\_\_  
фамилия, имя, отчество, должность и место работы (при наличии свидетелей и потерпевших - их ФИО)

\_\_\_\_\_  
и адреса места жительства свидетелей и потерпевших, если имеются свидетели и потерпевшие)  
составил(а) настоящий протокол.

Сведения о лице, в отношении которого возбуждено дело об  
административном правонарушении: \_\_\_\_\_

\_\_\_\_\_  
(для физического лица - фамилия, имя, отчество; число, месяц, год рождения; место рождения, место жительства, реквизиты документа, удостоверяющего личность, иные сведения)

\_\_\_\_\_  
(для индивидуального предпринимателя - фамилия, имя, отчество; число, месяц, год рождения; место рождения, место жительства, ИНН, реквизиты свидетельства о государственной регистрации, иные сведения)

\_\_\_\_\_  
(для должностного лица - фамилия, имя, отчество должностного лица, число, месяц, год рождения, место рождения, место работы и должность, адрес места жительства, реквизиты документа, удостоверяющего личность, реквизиты документов, подтверждающих должностные полномочия и устанавливающие служебные обязанности, иные сведения)

\_\_\_\_\_  
(для юридического лица - организационно-правовая форма, наименование, местонахождение, ОГРН, ИНН, наименование должности руководителя, фамилия, имя, отчество руководителя, банковские реквизиты юридического лица, юридический адрес и иные сведения)



Запись о составлении протокола в отсутствие лица в отношении которого возбуждено дело об административном правонарушении, извещенного в установленном порядке:

(уведомление о составлении протокола от "\_\_\_" \_\_\_\_\_ 20\_\_ г., N \_\_\_\_\_ отметка о подтверждении получения уведомления почтой: \_\_\_\_\_)

Информация о свидетелях и потерпевших, если имеются свидетели и потерпевшие:

В соответствии со [ст. 51](#) Конституции Российской Федерации и статьями [25.2](#), [25.6](#) КоАП РФ свидетелям и потерпевшим разъяснены их права и обязанности, в том числе:

- свидетель обязан явиться по вызову судьи, органа, должностного лица, в производстве которых находится дело об административном правонарушении, и дать правдивые показания: сообщить все известное ему по делу, ответить на поставленные вопросы и удостоверить своей подписью в соответствующем протоколе правильность занесения его показаний. Свидетель вправе: не свидетельствовать против себя самого, своего супруга и близких родственников; давать показания на родном языке или языке, которым владеет; пользоваться бесплатной помощью переводчика; делать замечания по поводу правильности занесения его показаний в протокол.

- свидетель предупрежден об административной ответственности за дачу заведомо ложных показаний.

- потерпевший вправе знакомиться со всеми материалами дела об административном правонарушении, давать объяснения, представлять доказательства, заявлять ходатайства и отводы, пользоваться юридической помощью представителя, обжаловать постановление по данному делу, пользоваться иными процессуальными правами в соответствии с [КоАП РФ](#).

Потерпевший может быть опрошен в соответствии со [ст. 25.6](#) КоАП РФ.

Права и обязанности свидетелям/потерпевшим разъяснены и понятны:

1. \_\_\_\_\_  
свидетель/потерпевший \_\_\_\_\_ фамилия, имя и отчество  
русским языком \_\_\_\_\_, в услугах переводчика \_\_\_\_\_  
(владею/не владею) (нуждаюсь/ не нуждаюсь)  
и желаю давать показания на \_\_\_\_\_ языке.  
\_\_\_\_\_  
(подпись) (инициалы, фамилия)

Место, время совершения и событие административного правонарушения:

Место административного правонарушения: \_\_\_\_\_

Время совершения административного правонарушения: "\_\_\_" \_\_\_\_\_ 20\_\_ г. в "\_\_\_" часов  
"\_\_\_" минут

Событие административного правонарушения: \_\_\_\_\_

Выявлены нарушения обязательных норм и правил: \_\_\_\_\_

(ссылки на конкретные статьи, пункты нормативных правовых актов, которые нарушены)  
в чем усматриваются признаки состава административного правонарушения, за совершение указанного административного правонарушения предусмотрено привлечение нарушителя к ответственности в соответствии с ч. \_\_\_\_\_ ст. \_\_\_\_\_ [Кодекса](#) Российской Федерации об административных правонарушениях (КоАП РФ).

В действиях (бездействиях) \_\_\_\_\_

(указывается лицо, в отношении которого составляется протокол)

содержатся признаки названного административного правонарушения.

Иные сведения, необходимые для разрешения дела: \_\_\_\_\_

Перечень изъятых вещественных доказательств (при наличии):

1. \_\_\_\_\_

К протоколу прилагается (при наличии):

1. \_\_\_\_\_  
(материалы, послужившие поводом к возбуждению дела об административном правонарушении ([ст. 28.1](#) КоАП РФ) и иные документы)

Лицу, в отношении которого ведется производство по делу об административном правонарушении, иным участникам производства по делу, разъяснены положения [ст. 51](#) Конституции Российской Федерации, в соответствии с которыми он имеет право отказаться свидетельствовать против себя самого, своего супруга и близких родственников, круг которых определен федеральным законом. Кроме того, разъяснены права и обязанности, предусмотренные [статьями 24.2, 25.1, 25.3, 25.4 и 25.5](#) КоАП РФ, на основании которых лицо, в отношении которого возбуждено дело об административном правонарушении, его законный представитель и (или) защитник вправе знакомиться с материалами дела, давать объяснения, представлять доказательства, заявлять ходатайства и отводы, пользоваться юридической помощью защитника, а также иными процессуальными правами, в соответствии с [Кодексом Российской Федерации об административных правонарушениях](#).  
Права и обязанности, предусмотренные [Конституцией](#) РФ, [КоАП](#) РФ, физическому лицу/законному представителю юридического лица, в отношении которого возбуждено дело об административном правонарушении, защитнику, иным участникам производства по делу:

\_\_\_\_\_ (запись о разъяснении прав и обязанностей лицам, в отношении которых возбуждено дело об административном правонарушении; законным представителям; защитникам, при их наличии, иным участникам производства по делу)

С протоколом об административном правонарушении ознакомлен, русским языком \_\_\_\_\_, в услугах переводчика \_\_\_\_\_.  
(владею/не владею) (нуждаюсь/ не нуждаюсь)

Протокол мне прочитан, переведен на \_\_\_\_\_ язык и понятен: права и обязанности, предусмотренные [Конституцией](#) Российской Федерации, [главами 24, 25 и 28](#) КоАП РФ, разъяснены и понятны: \_\_\_\_\_

фамилия, имя, отчество физического лица, в отношении которого возбуждено дело об административном правонарушении/его защитника/фамилия, имя, отчество законного представителя юридического лица в отношении которого возбуждено дело об административном правонарушении/его защитника,

\_\_\_\_\_ " " \_\_\_\_\_ 20\_\_ г.

подпись физического лица, в отношении которого возбуждено дело об административном правонарушении/его защитника/ подпись законного представителя юридического лица/его защитника;

дата ознакомления с протоколом \_\_\_\_\_

сведения о документах (реквизиты), удостоверяющих полномочия законного представителя юридического лица/защитника физического или юридического лица

Объяснения и замечания по содержанию протокола лица, в отношении которого составляется протокол, ходатайства (физического лица (его законного представителя), должностного лица, юридического лица (его законного представителя), в отношении которого возбуждено дело об административном правонарушении, защитника лица, в отношении которого возбуждено дело об административном правонарушении):

подпись физического лица, в отношении которого возбуждено дело об административном правонарушении/его защитника/ подпись законного представителя юридического лица/его защитника;

дата дачи объяснений, замечаний, ходатайств \_\_\_\_\_

сведения о документах (реквизиты), удостоверяющих полномочия законного представителя юридического лица/защитника физического или юридического лица

Сведения о наличии прилагаемых к протоколу объяснений и (или) замечаний лица, в отношении которого составлен протокол (его законного представителя, защитника), свидетелей, потерпевших по содержанию протокола \_\_\_\_\_  
(имеется, не имеется)

на \_\_\_\_\_ лист \_\_\_\_\_.

Лицо, в отношении которого составлен протокол, (законный представитель, защитник) с протоколом ознакомилось, от подписи в протоколе об ознакомлении с ним отказалось:

\_\_\_\_\_ государственный инспектор \_\_\_\_\_  
\_\_\_\_\_ " " \_\_\_\_\_ 20\_\_ г.  
(фамилия, инициалы) (подпись) (дата)

Копию протокола получил (лицо, в отношении которого составлен протокол):

\_\_\_\_\_  
фамилия, имя, отчество физического лица, в отношении которого возбуждено дело об административном правонарушении/его защитника/фамилия, имя, отчество законного представителя юридического лица в отношении которого возбуждено дело об административном \_\_\_\_\_ правонарушении/его \_\_\_\_\_ защитника,

\_\_\_\_\_ " " \_\_\_\_\_ 20\_\_ г.

подпись физического лица, в отношении которого возбуждено дело об административном правонарушении/его защитника/подпись законного представителя юридического лица/его защитника;

дата получения копии протокола \_\_\_\_\_

сведения о документах (реквизиты), удостоверяющих полномочия законного представителя юридического лица/защитника физического или юридического лица

Протокол составил: \_\_\_\_\_ государственный инспектор \_\_\_\_\_

\_\_\_\_\_ " " \_\_\_\_\_ 20\_\_ г.  
(фамилия, инициалы) (подпись) (дата)

Копия протокола выслана лицу, в отношении которого он составлен, заказной корреспонденцией с уведомлением: " " \_\_\_\_\_ 20\_\_ г. (в течение трех дней со дня составления протокола)

\_\_\_\_\_ (номер заказного письма, уведомления)

Копия протокола выслана потерпевшему (при наличии) заказной корреспонденцией с уведомлением: " " \_\_\_\_\_ 20\_\_ г. \_\_\_\_\_  
(номер заказного письма, уведомления)

## Приложение П

### КОДЕКС РОССИЙСКОЙ ФЕДЕРАЦИИ ОБ АДМИНИСТРАТИВНЫХ ПРАВОНАРУШЕНИЯХ (ФРАГМЕНТ)

#### Глава 8. АДМИНИСТРАТИВНЫЕ ПРАВОНАРУШЕНИЯ В ОБЛАСТИ ОХРАНЫ ОКРУЖАЮЩЕЙ СРЕДЫ, ПРИРОДОПОЛЬЗОВАНИЯ И ОБРАЩЕНИЯ С ЖИВОТНЫМИ

##### Статья 8.25. Нарушение правил использования лесов

1. Нарушение правил заготовки древесины - влечет предупреждение или наложение административного штрафа на граждан в размере от одной тысячи до трех тысяч рублей; на должностных лиц - от десяти тысяч до тридцати тысяч рублей; на юридических лиц - от пятидесяти тысяч до ста тысяч рублей.

2. Нарушение порядка проведения рубок лесных насаждений - влечет наложение административного штрафа на граждан в размере от восьмисот до двух тысяч рублей; на должностных лиц - от пяти тысяч до десяти тысяч рублей; на юридических лиц - от сорока тысяч до восьмидесяти тысяч рублей.

3. Нарушение правил заготовки живицы, заготовки пригодных для употребления в пищу лесных ресурсов (пищевых лесных ресурсов), сбора лекарственных растений, заготовки и сбора недревесных лесных ресурсов - влечет наложение административного штрафа на граждан в размере от двухсот до пятисот рублей; на должностных лиц - от пятисот до одной тысячи рублей; на юридических лиц - от пяти тысяч до десяти тысяч рублей.

5. Действия, предусмотренные частью 2 настоящей статьи и совершенные в лесопарковом зеленом поясе, - влекут наложение административного штрафа на граждан в размере от четырех тысяч до пяти тысяч рублей; на должностных лиц - от двадцати тысяч до сорока тысяч рублей; на юридических лиц - от двухсот пятидесяти тысяч до пятисот тысяч рублей.

(часть 5 введена Федеральным законом от 03.07.2016 N 353-ФЗ)

Статья 8.28. Незаконная рубка, повреждение лесных насаждений или самовольное выкапывание в лесах деревьев, кустарников, лиан

1. Незаконная рубка, повреждение лесных насаждений или самовольное выкапывание в лесах деревьев, кустарников, лиан - влечет наложение административного штрафа на граждан в размере от трех тысяч до четырех тысяч рублей; на должностных лиц - от двадцати тысяч до сорока тысяч рублей; на юридических лиц - от двухсот тысяч до трехсот тысяч рублей.

2. Те же действия, совершенные с применением механизмов, автомототранспортных средств, самоходных машин и других видов техники, либо совершенные в лесопарковом зеленом поясе, если эти действия не содержат уголовно наказуемого деяния, - влекут наложение административного штрафа на граждан в размере от четырех тысяч до пяти тысяч рублей с конфискацией продукции незаконного природопользования, а также с конфискацией орудия совершения административного правонарушения или без таковой; на должностных лиц - от сорока тысяч до пятидесяти тысяч рублей с конфискацией продукции незаконного природопользования, а также с конфискацией орудия совершения административного правонарушения или без таковой; на юридических лиц - от трехсот тысяч до пятисот тысяч рублей с конфискацией продукции незаконного природопользования, а также с конфискацией орудия совершения административного правонарушения или без таковой.

3. Приобретение, хранение, перевозка или сбыт заведомо незаконно заготовленной древесины, если эти действия не содержат признаков уголовно наказуемого деяния, - влечет наложение административного штрафа на граждан в размере пяти тысяч рублей; на

должностных лиц - пятидесяти тысяч рублей; на юридических лиц - от четырехсот тысяч до семисот тысяч рублей.

#### Статья 8.31. Нарушение правил санитарной безопасности в лесах

1. Нарушение правил санитарной безопасности в лесах - влечет предупреждение или наложение административного штрафа на граждан в размере от пятисот до одной тысячи рублей; на должностных лиц - от одной тысячи до двух тысяч рублей; на юридических лиц - от десяти тысяч до двадцати тысяч рублей.

2. Загрязнение лесов сточными водами, химическими, радиоактивными и другими вредными веществами, отходами производства и потребления и (или) иное негативное воздействие на леса, за исключением случаев, предусмотренных частями 3.1 - 3.4 статьи 8.2 настоящего Кодекса, - влечет наложение административного штрафа на граждан в размере от двух тысяч до трех тысяч пятисот рублей; на должностных лиц - от десяти тысяч до двадцати тысяч рублей; на лиц, осуществляющих предпринимательскую деятельность без образования юридического лица, - от десяти тысяч до двадцати тысяч рублей или административное приостановление деятельности на срок до девяноста суток; на юридических лиц - от ста тысяч до трехсот тысяч рублей или административное приостановление деятельности на срок до девяноста суток.

3. Действия (бездействие), предусмотренные частью 2 настоящей статьи, совершенные в защитных лесах, на особо защитных участках лесов, в лесопарковом зеленом поясе, - влекут наложение административного штрафа на граждан в размере пяти тысяч рублей; на должностных лиц - от двадцати тысяч до сорока тысяч рублей; на лиц, осуществляющих предпринимательскую деятельность без образования юридического лица, - от двадцати тысяч до сорока тысяч рублей или административное приостановление деятельности на срок до девяноста суток; на юридических лиц - от двухсот пятидесяти тысяч до пятисот тысяч рублей или административное приостановление деятельности на срок до девяноста суток.

#### Статья 8.32. Нарушение правил пожарной безопасности в лесах

1. Нарушение правил пожарной безопасности в лесах - влечет предупреждение или наложение административного штрафа на граждан в размере от пятнадцати тысяч до тридцати тысяч рублей; на должностных лиц - от тридцати тысяч до пятидесяти тысяч рублей; на юридических лиц - от ста тысяч до четырехсот тысяч рублей.

2. Выжигание хвороста, лесной подстилки, сухой травы и других лесных горючих материалов с нарушением требований правил пожарной безопасности на земельных участках, непосредственно примыкающих к лесам, защитным и лесным насаждениям и не отделенных противопожарной минерализованной полосой шириной не менее 0,5 метра, -

влечет наложение административного штрафа на граждан в размере от тридцати тысяч до сорока тысяч рублей; на должностных лиц - от сорока тысяч до шестидесяти тысяч рублей; на юридических лиц - от трехсот тысяч до пятисот тысяч рублей.

2.1. Действия, предусмотренные частями 1, 2 настоящей статьи, совершенные в лесопарковом зеленом поясе, - влекут наложение административного штрафа на граждан в размере от сорока тысяч до пятидесяти тысяч рублей; на должностных лиц - от пятидесяти тысяч до восьмидесяти тысяч рублей; на юридических лиц - от пятисот тысяч до одного миллиона рублей.

3. Нарушение правил пожарной безопасности в лесах в условиях особого противопожарного режима, режима чрезвычайной ситуации в лесах, возникшей вследствие лесных пожаров, влечет наложение административного штрафа на граждан в размере от сорока тысяч до пятидесяти тысяч рублей; на должностных лиц - от шестидесяти тысяч до девяноста тысяч рублей; на юридических лиц - от шестисот тысяч до одного миллиона рублей.

4. Нарушение правил пожарной безопасности, повлекшее возникновение лесного пожара без причинения тяжкого вреда здоровью человека, если эти действия (бездействие) не содержат признаков уголовно наказуемого деяния, - влечет наложение

административного штрафа на граждан в размере от пятидесяти тысяч до шестидесяти тысяч рублей; на должностных лиц - от ста тысяч до ста десяти тысяч рублей; на юридических лиц - от одного миллиона до двух миллионов рублей.

Примечание. За административные правонарушения, предусмотренные настоящей статьей, лица, осуществляющие предпринимательскую деятельность без образования юридического лица, несут административную ответственность как юридические лица.

Статья 8.32.3. Невыполнение мероприятий, предусмотренных сводным планом тушения лесных пожаров на территории субъекта Российской Федерации

1. Невыполнение мероприятий, предусмотренных сводным планом тушения лесных пожаров на территории субъекта Российской Федерации, - влечет наложение административного штрафа на должностных лиц в размере от пятнадцати тысяч до двадцати пяти тысяч рублей; на лиц, осуществляющих предпринимательскую деятельность без образования юридического лица, - от тридцати тысяч до пятидесяти тысяч рублей; на юридических лиц - от ста пятидесяти тысяч до двухсот пятидесяти тысяч рублей.

2. Те же действия, совершенные в условиях особого противопожарного режима либо режима чрезвычайной ситуации, - влекут наложение административного штрафа на должностных лиц в размере от двадцати пяти тысяч до сорока тысяч рублей; на лиц, осуществляющих предпринимательскую деятельность без образования юридического лица, - от пятидесяти тысяч до семидесяти тысяч рублей; на юридических лиц - от двухсот пятидесяти тысяч до трехсот тысяч рублей.

Статья 8.6. Порча земель

1. Самовольное снятие или перемещение плодородного слоя почвы - влечет наложение административного штрафа на граждан в размере от одной тысячи до трех тысяч рублей; на должностных лиц - от пяти тысяч до десяти тысяч рублей; на юридических лиц - от тридцати тысяч до пятидесяти тысяч рублей.

2. Уничтожение плодородного слоя почвы, а равно порча земель в результате нарушения правил обращения с пестицидами и агрохимикатами или иными опасными для здоровья людей и окружающей среды веществами и отходами производства и потребления

- влечет наложение административного штрафа на граждан в размере от трех тысяч до пяти тысяч рублей; на должностных лиц - от десяти тысяч до тридцати тысяч рублей; на лиц, осуществляющих предпринимательскую деятельность без образования юридического лица, - от двадцати тысяч до сорока тысяч рублей или административное приостановление деятельности на срок до девяноста суток; на юридических лиц - от сорока тысяч до восьмидесяти тысяч рублей или административное приостановление деятельности на срок до девяноста суток.

**Рекомендации по формированию вариативной части КОД,  
вариативной части задания и критериев оценивания для ДЭ ПУ**

Образовательная организация при необходимости самостоятельно формирует содержание вариативной части КОД, вариативной части задания и критериев оценивания для ДЭ ПУ на основе квалификационных требований, заявленных организациями, работодателями, заинтересованными в подготовке кадров соответствующей квалификации, в том числе являющимися стороной договора о сетевой форме реализации образовательных программ и (или) договора о практической подготовке обучающихся.

При формировании содержания вариативной части КОД для ДЭ ПУ рекомендуется использовать нижеследующие формы таблиц.

Информация о продолжительности ДЭ профильного уровня с учетом вариативной части формируется по форме согласно таблице № 1.1.

Таблица № 1.1

<b>Вид аттестации</b>	<b>Уровень ДЭ</b>	<b>Составная часть КОД (инвариантная/ вариативная часть)</b>	<b>Продолжительность ДЭ (не более)</b>
ГИА	профильный	Совокупность инвариантной и вариативной частей	<b>0:00</b> <продолжительность не более 4,5 астрономических часов>

Содержательная структура вариативной части КОД для ДЭ ПУ (квалификационные требования работодателей) формируется по форме согласно таблице № 1.2.

Таблица № 1.2

<b>№ п/п</b>	<b>Вид деятельности (вид профессиональной деятельности)</b>	<b>Перечень оцениваемых ОК, ПК</b>	<b>Перечень оцениваемых умений, навыков (практического опыта)</b>

Распределение баллов по критериям оценивания для ДЭ ПУ (вариативная часть) в рамках ГИА осуществляется по форме согласно таблице № 1.3.

Таблица № 1.3

№ п/п	Модуль задания	Критерий оценивания	Баллы
			0,00
			0,00
			0,00
<b>ВСЕГО (вариативная часть КОД)</b>			<b>20,00</b>

При формировании вариативной части КОД для ДЭ ПУ в части перечня оборудования и оснащения, расходных материалов, средств обучения и воспитания рекомендуется использовать форму таблицы № 10 Тома 1 ОМ.

При формировании вариативной части КОД для ДЭ ПУ примерный план застройки площадки при необходимости может быть дополнен объектами учебно-производственной инфраструктуры, необходимой для выполнения вариативной задания ДЭ ПУ, разрабатываемой образовательной организацией с участием работодателей.

Вариативная часть задания ДЭ ПУ формируется по форме согласно таблице № 1.4.

Таблица № 1.4

Наименование модуля задания	Продолжительность выполнения модуля задания	Вид аттестации/ уровень ДЭ
Модуль задания: <Название модуля>		
Задание модуля: <i>Текст задания</i>		ДЭ ПУ/ Вариативная часть КОД



Критерии оценивания вариативной части КОД (к вариативной части задания ДЭ ПУ) формируются согласно таблице № 1.5.

Таблица № 1.5

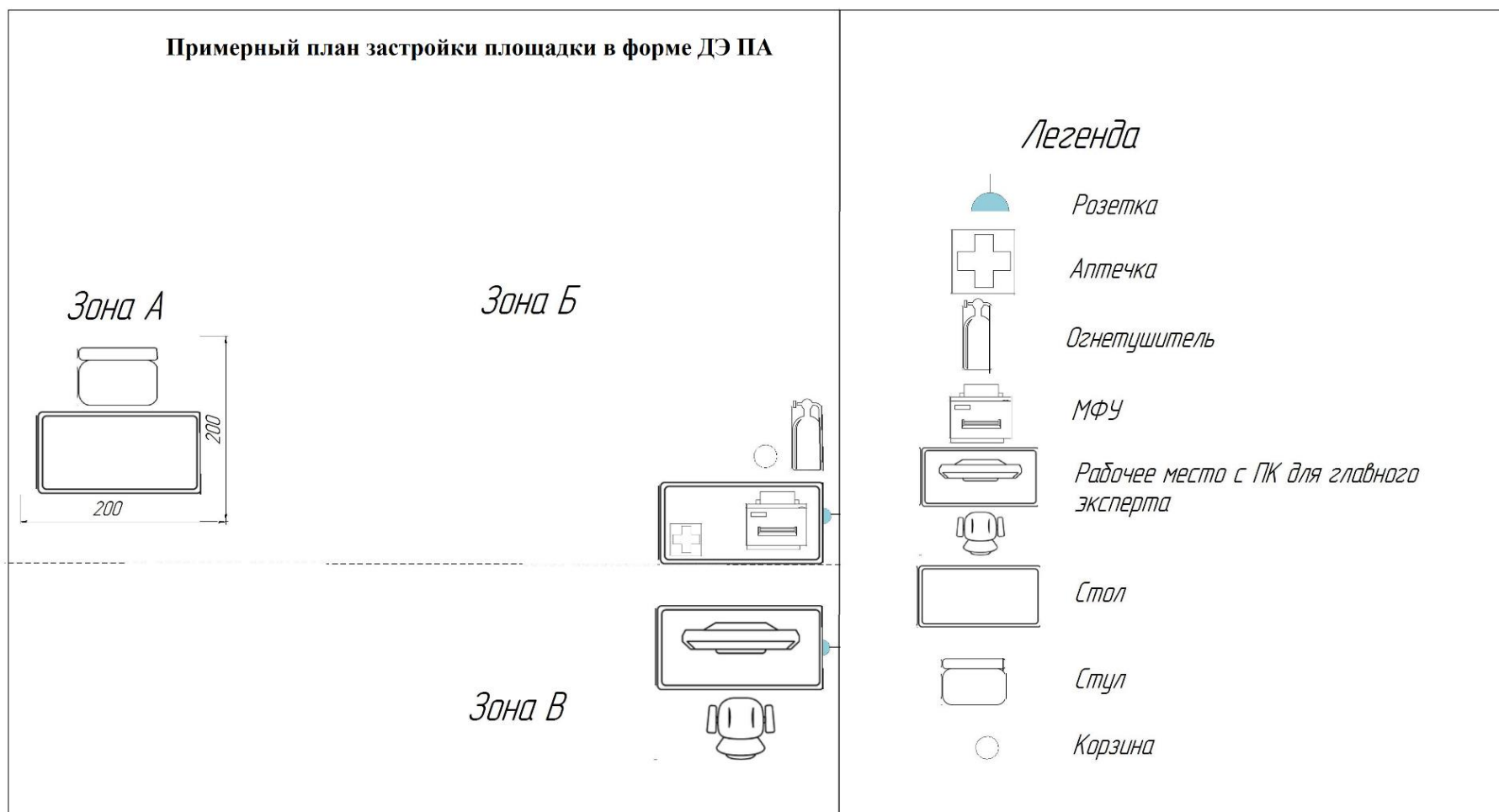
Наименование модуля задания (вид профессиональной деятельности)	Критерий оценивания	Подкритерий оценивания (умения, навыки/практический опыт)	Описание оценки подкритерия		Максимальный балл оценки подкритерия - 2 балла	Вес подкритерия: - не менее 1; - шаг 0,5; - не более 3.	Итоговый максимальный балл подкритерия
			Конкретные оцениваемые действия (операции) или набор действий для оценки подкритерия	Описание результата выполнения конкретного действия (операции) подкритерия в баллах			

Схема оценивания (в баллах) представлена в таблице № 1.6.

Таблица № 1.6

<b>Схема оценивания</b>	<b>2 балла</b>	действие (операция) выполнено в полной мере согласно установленным требованиям
	<b>1 балл</b>	действие (операция) выполнено, но ниже установленных требований (имеются незначительные ошибки)
	<b>0 баллов</b>	действие (операция) не выполнено, результат отсутствует

Примерный план застройки площадки для ГИА в форме ПА, ДЭ БУ, ДЭ ПУ



# Примерный план застройки площадки для ГИА в форме ДЭ БУ и ПУ

